

Manual No. 521663

Revisión: 0

Junio 2015

Modelo POWERMIX 20P

EQUIPOS ESPECIALES

MPOWER SA DE CV

INSTRUCCIONES DE OPERACIÓN
Powermix 20P

J U N I O 2 0 1 5

Índice

Precauciones de seguridad	3
Antes de Arranque	4
Instrucciones de operación	4
Limpieza	4
Paro	4
Mantenimiento y lubricación	4
Remolque	5
Velocidad de operación del motor	5
Datos técnicos	5
Dimensiones	5
Instrucciones de uso, lista de partes	6

ESTAMOS PARA SERVIRLE

Km. 126.5, Carr. Fed. México-Puebla
Momoxpan, Cholula, Pue. CP 72760
Lada sin costo 01 800 506 82 86
ventas@mpower.com.mx

Precauciones de seguridad.



Antes de poner a funcionar esta mezcladora, estudie completamente el manual propio de la máquina y el manual del motor que se incluye.

Mantenga personas no autorizadas alejadas de la mezcladora.

Utilice solamente repuestos MPOWER solicítelos a través de cualquier Distribuidor Autorizado.

Por la seguridad de usted y otras personas, es necesario que observe lo siguiente:

- La mezcladora deberá estar bien colocada.
- La barra remolque deberá estar alojada.
- La mezcladora deberá tener un correcto servicio. Deberá permanecer limpia y en buenas condiciones de operación.
- Nunca efectúe algún trabajo en la mezcladora mientras esté en operación.
- Conserve alejadas manos y ropa de partes en movimiento.
- Conserve todas las guardas en su lugar.
- Nunca introduzca sus manos o algún objeto sólido en la olla mientras la mezcladora esté en operación.
- Evite contacto con partes calientes del motor.
- Nunca opere la mezcladora en atmósferas explosivas, poco ventiladas o áreas cerradas.
- No opere la mezcladora sin la caseta del motor.
- **NO OPERE** el motor de la revolvedora a más de 2400 rpm. (Ver velocidad de operación del motor. Pág.. 5)
- Nunca desatienda la mezcladora mientras esté en operación.

Datos de la máquina.

Nombre: _____

Dirección: _____

Ciudad: _____

País: _____

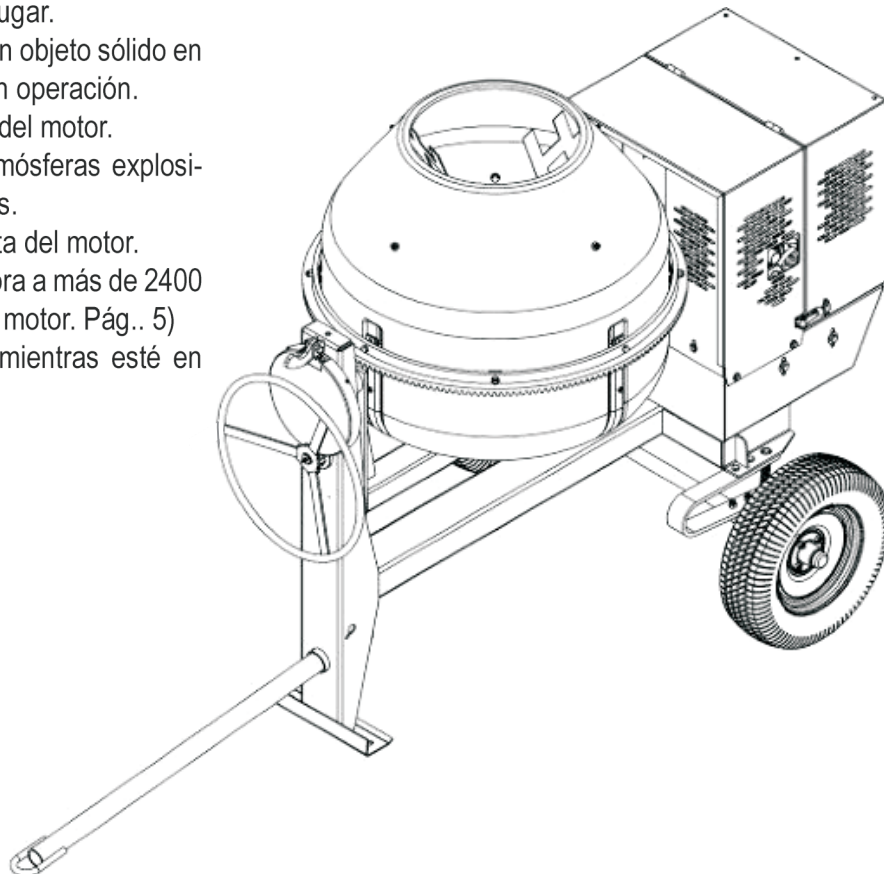
Lugar de compra: _____

Fecha de compra: _____

Factura # _____

No. de serie: _____

Es importante apuntar los datos de su máquina para cualquier reclamación.





Para obtener un servicio prolongado y confiable de esta unidad, es importante que efectúe periódicamente mantenimiento en motor y mecanismos de la mezcladora.

Antes de Arranque

- Siempre revise el nivel de aceite en el motor.
- Deberá estar seguro que todas las partes sujetas con tornillos estén bien apretadas.
- Llene el tanque de combustible con gasolina limpia.
- Lea cuidadosamente el manual de operación del motor.
- Engrase todos los puntos de lubricación como se indica en Mantenimiento y lubricación.



PRECAUCIÓN

Nunca llene el tanque del combustible cuando esté operando el motor.

- No mezcle aceite con gasolina.

Instrucciones de Operación

Con la olla operando entre 28 y 32 rpm (ver página siguiente, Velocidad de operación del motor):

1. Ponga en la olla la cantidad de agua necesaria.
2. Agregue la cantidad de grava requerida.
3. Agregue la cantidad de cemento requerida.
4. Agregue la cantidad de arena requerida.

Después del tiempo requerido para la mezcla, descárguela sujetando firmemente el volante con una mano, desengrane la palanca de bloqueo con la otra; descargue usando ambas manos en el volante.

Prevenga accidentes en la descarga. Nunca levante la palanca de bloqueo sin afianzar el volante firmemente.



En accidentes de descarga no trate de detener el volante, podría resultar lesionado y averiar el sistema de descarga.

Asegúrese que la palanca de bloqueo esté bien engranada después de descargar el concreto y recargar la olla.

- Para tensar las bandas afloje las 4 tuercas, proceda al tensado y nuevamente apriételas. (Asegúrese de que queden bien apretadas): SUBENSAMBLE 803365 SECUENCIA 030, PÁG.. 23)

Limpieza

Para una buena calidad de concreto y buen servicio de la olla, lávela interior y exteriormente al término de cada día de operación. En la limpieza interior de la olla use una mezcla de grava y agua por 1 ó 2 minutos.

Paro

Para apagar el motor gire el **botón de paro** ubicado en el mismo.

Mantenimiento y lubricación

Para obtener un prolongado y confiable servicio de esta unidad es necesario efectuar periódicamente mantenimiento en el motor y máquina.

- Verifique el nivel de aceite en el motor diariamente.
- Engrase semanalmente:

a) soporte de horquilla,

SUBENSAMBLE 803362, SECUENCIA 016, PÁG. 17

b) eje de volante,

SUBENSAMBLE 803362, SECUENCIA 016, PÁG. 17

c) eje de olla,

OJO: NO DESARMAR. El sistema es libre de mantenimiento hasta 30, 000 horas de trabajo.

d) soporte posterior de horquilla,

SUBENSAMBLE 802785, SECUENCIA 022, PÁG. 18

- **si su máquina no tiene grasera** no es necesario engrasar porque los rodamientos que usa están engrasados de por vida.

- Cada seis meses:

a) engrase las masas de rueda

SUBENSAMBLE 803365, SECUENCIA 012, PÁG. 23



ATENCIÓN

Use solamente grasa complejo de litio, grado NLGI No. 2.

Remolque



Esta unidad ESTÁ FABRICADA PARA REMOLCARSE A BAJA VELOCIDAD.

Su velocidad máxima de remolque es de 50 km/h.

Antes de remolcar verifique lo siguiente:

- Verifique que las mazas de rueda estén engrasadas.
- No remolque la unidad a menos que la barra esté en su lugar.
- Verifique que las tuercas de las ruedas estén bien apretadas: SUBENSAMBLE 803365, pag 11 (Manual Partes)
- Verifique que la presión de las llantas sea de 20-22 lb/pulg². (PSI)

Datos técnicos

Modelo	POWERMIX 20P
Capacidad	2 sacos
Volumen de la olla	520 Lts (18.36 ft ³)
Capacidad de la mezcla	380 Lts (13.5 ft ³)
Producción por hora	7.6 metros cúbicos
Ciclo de trabajo	3 minutos aprox.
RPM de la olla aprox.	Rango 28 - 32
Diámetro de la boca	500 mm (19.685")
Diámetro del cuerpo	1014 mm (39.921")
Peso con motor	440 Kg (970 Lb)
Peso sin motor	390 Kg (859.8 Lb)
2 llantas	Rin # 13
Velocidad de operación	2300 - 2400 RPM

Velocidad de operación del motor

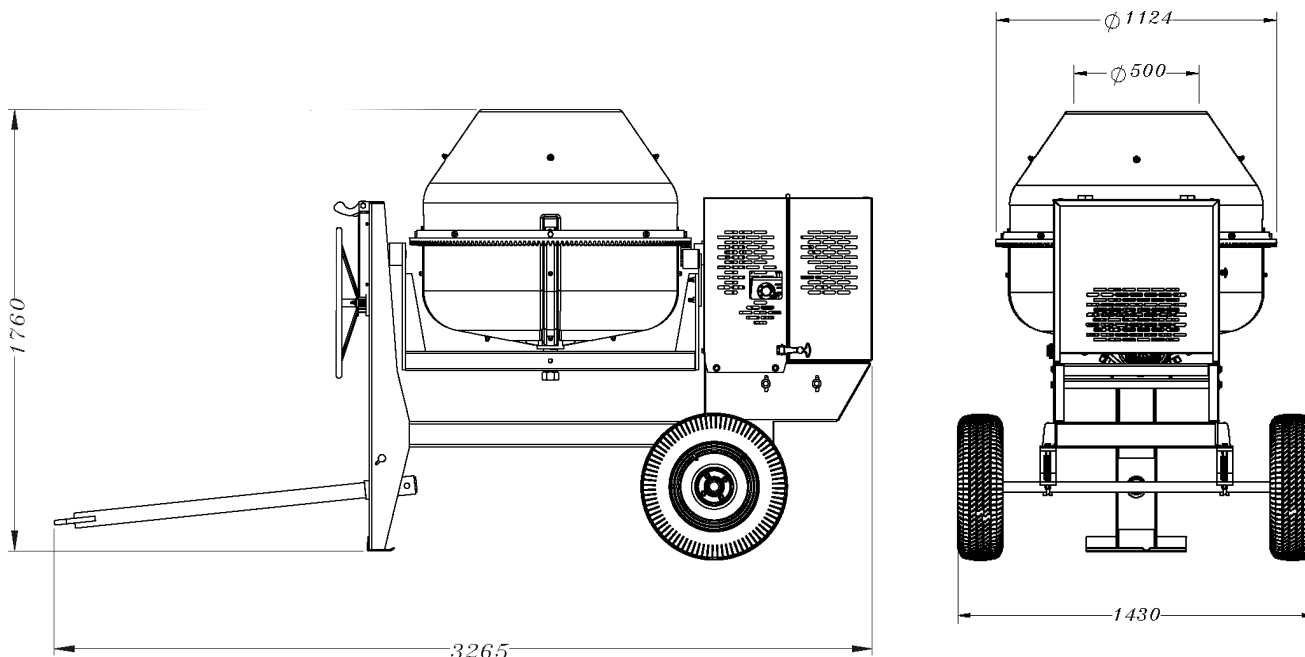
Para que la olla trabaje de 28 a 32 rpm el motor a gasolina debe girar a 2300-2400 rpm, ésta es la velocidad ideal de giro de la olla para obtener un mezclado homogéneo.



EL MOTOR NO DEBE OPERARSE A MÁS DE ESTA VELOCIDAD.

Dimensiones

NOTA: DIMENSIONES Y DISEÑO DE LA MÁQUINA SUJETOS A CAMBIO SIN PREVIO AVISO.



Instrucciones para el uso de Lista de partes

Paso 1

Identificación de su máquina.

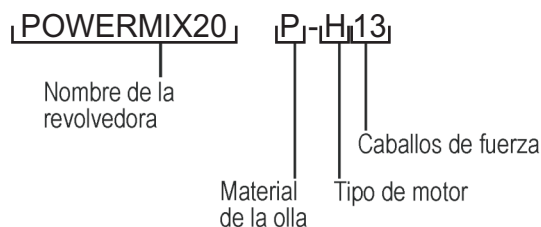
El siguiente contenido muestra la manera en que ha sido ensamblada la revolvedora POWERMIX20P.

La máquina está dividida en subconjuntos denominados subensambles con el fin de facilitar la identificación de las piezas que intervienen en la construcción de la revolvedora.



Es importante que tome en cuenta esta información pues es indispensable en el momento de solicitar refacciones.

En primer lugar: **Identifique que tipo de máquina tiene y cuales son sus características.**



- Identifique de que material está hecha la olla:
P si es de polietileno;

- Identifique el tipo de motor que posee:

MPOW = MPOWER

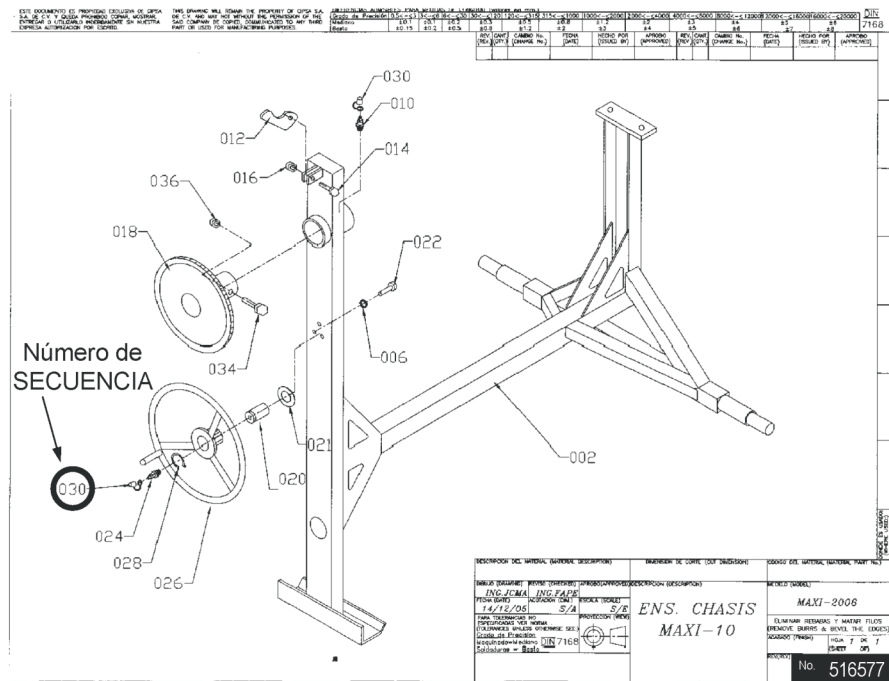
- Por ultimo identifique cuantos son los caballos de potencia del motor.

Instrucciones para el uso de Lista de partes

Paso 2

Plano, contenido.

Cada subensamblé está representado por un plano, usted puede identificarlo fácilmente por su nombre y código ubicados en la parte inferior derecha del mismo. Las piezas representadas en el plano se identifican por un número denominado SECUENCIA el cual sirve para localizarlas en la LISTA DE PARTES correspondiente.



Nombre
del suplemento

Código de
subensamblé

Paso 3

Lista de partes, contenido.

Cada plano incluye una LISTA DE PARTES la cual proporciona información detallada sobre las piezas involucradas en el subensamblé, se identifica con el plano por el número de subensamblé.

Es necesario que conozca estos datos ya que deberá especificar el **NÚMERO DE PARTE** en el momento de solicitar refacciones.

Indica el número de piezas.		Número de Parte con el que se identifica la pieza.		
Identifica la pieza en el plano.		Descripción de la pieza.		
No. 516577	SECUENCIA	CANTIDAD	NO. PARTE	DESCRIPCIÓN
	0002	1	CIP516560	CHASIS MAXI-10 2006
	0006	3	CIP492623	RONDANA 5/16" PRESION G.
	0010	1	CIP491698	GRASERA 1/8"NPT RECTA
	0012	1	EM490895	PALANCA DE BLOQUEO
	0014	1	CIP492329	TOR.C/H 1/2"NC X 1.3/4"G2
	0016	1	CIP492584	TUERCA 1/2"NC INS.N. G.
	0018	1	CIP516668	CATARINA MAXI 2006
	0020	1	CIP516534	EJE PIÑON VOLANTE MAXI-10
	0021	1	CIP504447	RONDANA 1.1/4" PLANA G.
	0022	3	CIP492259	TOR.C/A 5/16"NC X 3/4"
	0024	1	CIP491698	GRASERA 1/8"NPT RECTA
	0026	1	CIP514002	VOLANTE MAXI-10 REM.
	0028	1	CIP490961	ANILLO RETENCION 5100-125
	0030	2	CIP491008	CUBRE GRASERA A. D 1/8"
	0032	0.044	CIP512855	LOCTITE 242-31 AZUL MM115
	0034	2	CIP492393	TOR.C/H 1/2"NC X 1.1/4"G5
	0036	2	CIP492584	TUERCA 1/2"NC INS.N. G.

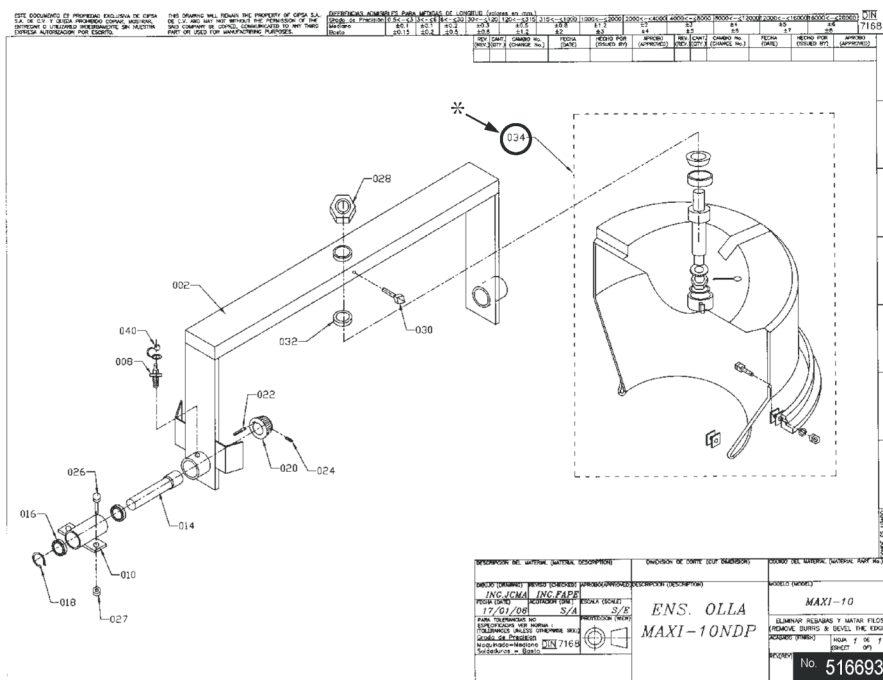
Código de
subensamblé

Número de
SECUENCIA

Instrucciones para el uso de Lista de partes

IMPORTANTE: Dentro de un subensamble puede estar contenido otro, éste se identifica cuando una pieza está rodeada por un recuadro de línea punteada. El número de SECUENCIA del recuadro que lo identifica nos lleva a otro subensamble con su respectiva lista de partes.

NOTA: Todos los planos están en orden consecutivo de acuerdo al número subensamble.



No. 516693 Lista de partes

Ejemplo

En el plano No. 516693 la pieza con el número 0034 está rodeada por el cuadrado punteado, eso nos indica un subensamble independiente.

Buscamos este número en la columna SECUENCIA y encontramos el NÚMERO DE PARTE para localizar su plano.

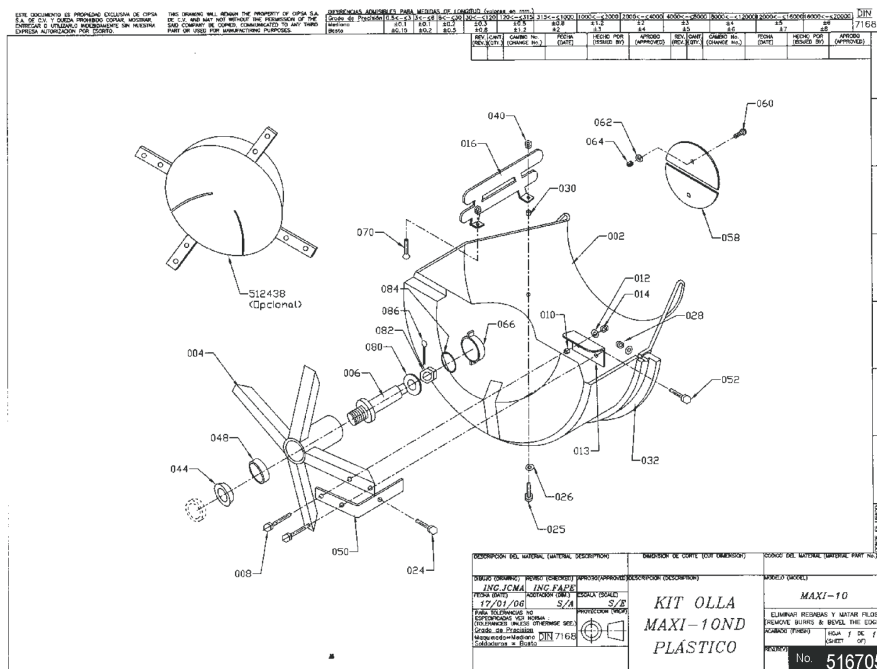
EL CÓDIGO es el No. 516705 que nos envía a otro subensamble contenido en el manual.

SECUENCIA	CANTIDAD	NO. PARTE	DESCRIPCIÓN
0002	1	CIP516654	HORQUILLA MAXI 2006
0008	1	CIP491698	GRASERA 1/8"NPT RECTA
0010	1	CIP514036	CHUMACERA MAXI-10
0014	1	CIP513991	EJE MOTRIZ MAXI-10 REM.
0016	2	CIP492178	RODAMIENTO 6005 2 RS
0018	1	CIP490970	ANILLO RETENCION 5100-98
0020	1	CIP503915	PIÑON CONICO
0022	1	CIP500275	CUÑA 1/4" X 40 MM
0024	2	CIP492468	OPR.A. 5/16"NC X 1/2"MOL.
0026	2	CIP492394	TOR.C/H 1/2" NC X 1.1/2" G5
0027	2	CIP492584	TUERCA 1/2"NC INS.N. G.
0028	1	CIP516614	TUERCA FORJADA 1.1/2" NF
0030	1	CIP492491	OPR.S. 1/2"NC X 1.1/2"
0032	1	CIP516592	RETEN C/R 22327
* 0034	1	CIP516705	KIT OLLA MAXI-10ND PLASTICO
0039	0.032	CIP512858	LOCTITE 680-35 VERDE HM160
0040	1	CIP491008	CUBRE GRASERA A. D 1/8"
0050	0.035	CIP505734	LOCTITE 271-31 ROJO HM128
0052	0.032	CIP512857	LOCTITE 262-31 ROJO HM118
0060	2	CIP517367	CAL. SIST. LIBRE DE MANTENIMIENTO

Instrucciones para el uso de Lista de partes

Por último buscamos el plano 516705 en nuestro manual para ver su LISTA DE PARTES.

Nota importante: Si usted desea ordenar el subensamble completo pídalo por el Número de Subensamble y le surtirían todas las piezas involucradas ya ensambladas.
En este caso le surtirían todas las piezas representadas en el plano 516705.



No. 516705 Lista de partes

SECUENCIA	CANTIDAD	NO. PARTE	DESCRIPCION
0002	1	CIP510916	OLLA PLASTICO MAXI-10
0003	0.2	CIP515145	FIBRA SCOTCH BRITE P96 3M
0004	1	CIP516706	SOPORTE DE OLLA MAXI-10NDP
0006	1	CIP516504	EJE MAQUINADO OLLA POLY MAXI-10NDP
0008	8	CIP503116	TOR.C/H 3/8" NC X 3.3/4" G5
0010	8	CIP507538C	BUJE SEPARADOR OLLA PLAS.
0012	8	CIP510909	RONDANA 3/8" ESP. G. *
0013	4	CIP515305	FUNDA ANTIDESGASTE
0014	8	CIP492583	TUERCA 3/8"NC INS.N. G.
0016	3	CIP510884	PALA MAXI-10P ACERO
0024	4	CIP492313	TOR.C/H 3/8"NC X 1.1/2"G5
0025	3	CIP492313	TOR.C/H 3/8"NC X 1.1/2"G5
0026	3	CIP510909	RONDANA 3/8" ESP. G. *
0028	6	CIP492583	TUERCA 3/8"NC INS.N. G.
0030	3	CIP507538C	BUJE SEPARADOR OLLA PLAS.
0032	1	CIP514061	CORONA 4BAR 163 DIENTES
0040	8	CIP492583	TUERCA 3/8"NC INS.N. G.
0044	2	CIP510955	CONO 2788 KOYO
0048	2	CIP510956	TAZA 2720 KOYO
0050	4	CIP511089	REFUERZO OLLA POLY
0052	4	CIP492379	TOR.C/H 3/8"NC X 2"G5
0058	2	CIP515304	PLATO ANTIDESGASTE
0060	2	CIP505196	TOR.C/CO 3/8" NC X1.1/2" G5
0062	2	CIP492598	RONDANA 3/8" ESP. *
0064	2	CIP492583	TUERCA 3/8"NC INS.N. G.
0066	1	CIP516424	TAPON TUBO OLLA POLY MAQUINADO



Hoja de Notas

This image shows a single sheet of white paper with horizontal ruling lines. The lines are evenly spaced and run across the width of the page. There are no margins, text, or other markings on the paper.

* Para solicitar las refacciones debe especificar:

- Modelo de la máquina
- Número de serie de la misma
- Código de la pieza que necesita.

Km. 126.5, Carr. Fed. México-Puebla
Momoxpan, Cholula, Pue. CP 72760
Lada sin costo 01 800 506 82 86
ventas@mpower.com.mx

