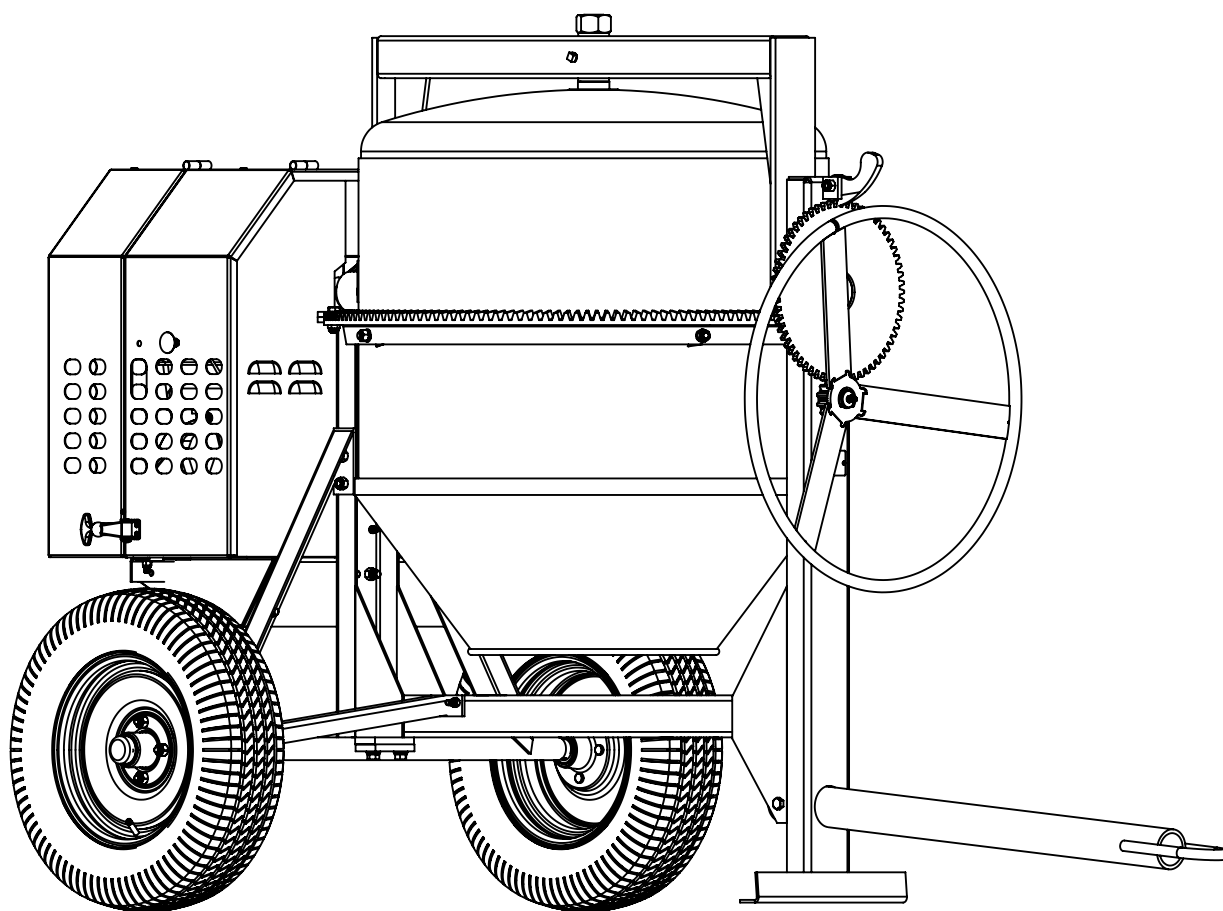


REVOLVEDORA PARA CONCRETO

Modelo **MAXI-20**



Instrucciones de OPERACIÓN

Manual No. CIP520092

Revisión: G

Noviembre 2020

CIPSA
.com.mx

REVOLVEDORA PARA CONCRETO MAXI-20

Instrucciones de OPERACIÓN

Precauciones de Seguridad	2
Antes de Arranque Instrucciones de Operación	3
Limpieza Paro Mantenimiento y Lubricación	3
Remolque Velocidad de Operación del motor	4
Datos Técnicos Dimensiones	4
Instrucciones de Uso para la Lista de Partes	5
Tabla de Subensambles	10

NOTA

El contenido de este catálogo está sujeto
a cambio sin previo aviso



Para la
ÓPTIMA EFICIENCIA
en tus equipos
a gasolina
utiliza **ACEITE**



 **CIPSA**
Código: SN10W30
¡Pídelo con tu asesor
de refacciones!



PRECAUCIONES DE SEGURIDAD

Antes de poner a funcionar esta mezcladora, estudie completamente el manual propio de la máquina y el manual del motor que se incluye.

Mantenga personas no autorizadas alejadas de la mezcladora.

Utilice solamente repuestos CIPSA; solicítelos a través de cualquier Distribuidor Autorizado

Por la seguridad de usted y personas, es necesario que observe lo siguiente:

- La mezcladora deberá estar bien colocada.
- La barra remolque deberá estar alojada.
- La mezcladora deberá tener un correcto servicio. Deberá permanecer limpia y en buenas condiciones de operación.
- Nunca efectúe algún trabajo en la mezcladora mientras esté en operación.
- Conserve alejadas manos y ropa de partes en movimiento.
- Conserve todas las guardas en su lugar.
- Nunca introduzca sus manos o algún objeto sólido en la olla mientras la mezcladora esté en operación.
- Evite contacto con partes calientes del motor.
- Nunca opere la mezcladora en atmósferas explosivas, poco ventiladas o áreas cerradas.
- No opere la mezcladora sin la caseta del motor.
- NO OPERE el motor de la revoladora a más de 2400 RPM. (Ver velocidad de operación de motor. Pág. 3)
- Nunca desatienda la mezcladora mientras esté en operación.

Datos de la máquina

Nombre: _____

Dirección: _____

Ciudad: _____

País: _____

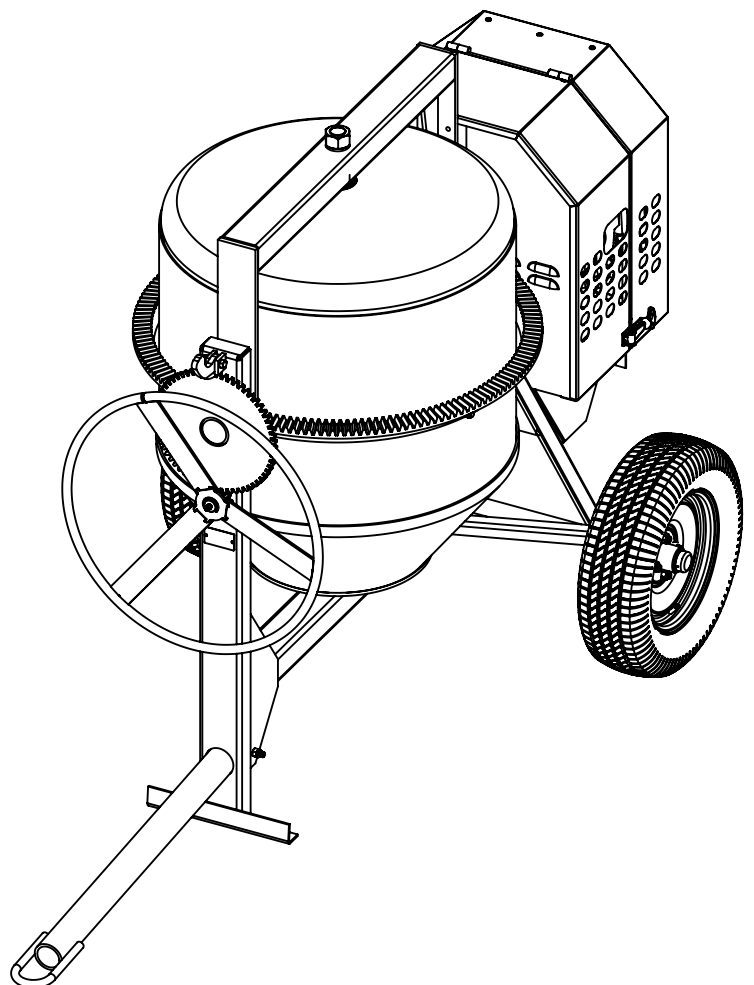
Lugar de compra: _____

Fecha de compra: _____

Factura # _____

No. de serie: _____

Es importante apuntar los datos de su máquina para cualquier reclamación.





ANTES DEL ARRANQUE

Para obtener un servicio prolongado y confiable de esta unidad, es importante que efectúe periódicamente mantenimiento en motor y mecanismos de la mezcladora.

- Siempre revise el nivel de aceite en el motor.
- Deberá estar seguro que todas las partes sujetas con tornillos estén bien apretadas.
- Llene el tanque de combustible con gasolina limpia.
- Lea cuidadosamente el manual de operación del motor.
- Engrase todos los puntos de lubricación como se indica en Mantenimiento y lubricación.



¡PRECAUCIÓN!

Nunca llene el tanque de combustible cuando esté operando el motor.

- No mezcle aceite con gasolina

Instrucciones de Operación

Con la olla operando entre 28 y 32 RPM (ver página siguiente, Velocidad de operación del motor):

1. Ponga en la olla la cantidad de agua necesaria.
2. Agregue la cantidad de grava requerida.
3. Agregue la cantidad de cemento requerida.
4. Agregue la cantidad de arena requerida.

Después del tiempo requerido para la mezcla, descargue sujetando firmemente el volante con una mano, desengrane la palanca de bloqueo con la otra; descargue usando ambas manos en el volante. Prevenga accidentes en la descarga. Nunca levante la palanca de bloqueo sin afianzar el volante firmemente.



En accidentes de descarga no trate de detener el volante, podría resultar lesionado y averiar el sistema de descarga. Asegúrese que la palanca de bloqueo esté bien engranada después de descargar el concreto y recargar la olla.

Para tensar las bandas afloje las 4 tuercas, proceda al tensarlo y nuevamente apriételas. (Asegúrese de que queden bien apretadas): SUBENSAMBLE CIP520085 SECUENCIA 8, DEL MANUAL DE PARTES PAG 11)

Limpieza

Para una buena calidad de concreto y buen servicio de la olla, lávela interior y exteriormente al término de cada día de operación. En la limpieza interior de la olla use una mezcla de grava y agua por 1 ó 2 minutos.

Paro

Para apagar el motor gire el botón de paro ubicado en el mismo.

Mantenimiento y Lubricación

Para obtener un prolongado y confiable servicio de esta unidad es necesario efectuar periódicamente mantenimiento en el motor y máquina.

"Verifique el nivel de aceite en el motor diariamente." Engrase semanalmente:

a) Soporte de horquilla,

SUBENSAMBLE CIP807746, SECUENCIA 30, DEL MANUAL DE PARTES PAG 5

b) Eje de volante,

SUBENSAMBLE CIP807746, SECUENCIA 120, DEL MANUAL DE PARTES PAG 5

c) Eje de olla,

OJO: NO DESARMAR. El sistema es libre de mantenimiento hasta 30,000 horas de trabajo.

d) Soporte posterior de horquilla,

SUBENSAMBLE CIP520087, SECUENCIA 11, DEL MANUAL DE PARTES PAG 7

e) Si su máquina tiene grasera en la chumacera posterior, engrase:

SUBENSAMBLE CIP520087, SECUENCIA 10, DEL MANUAL DE PARTES PAG 7

Si su máquina no tiene grasera no es necesario engrasar porque los rodamientos que usa están engrasados de por vida.

Cada seis meses:

a) Engrase las masas de rueda

SUBENSAMBLE CIP520088, SECUENCIA 10, DEL MANUAL DE PARTES PAG 11



¡ATENCIÓN!

Use solamente grasa complejo de litio, grado NLGI No. 2

Remolque



Esta unidad **ESTÁ FABRICADA PARA REMOLCARSE A BAJA VELOCIDAD.**

Su velocidad máxima de remolque es de 50 Km/h.

Antes de remolcar verifique lo siguiente:

- Verifique que las mazas de rueda estén engrasadas.
- No remolque la unidad a menos que la barra esté en su lugar.
- Verifique que las tuercas de las ruedas estén bien apretadas: **SUBENSAMBLE CIP520085, DEL MANUAL DE PARTES PAG 22**
- Verifique que la presión de las llantas sea de 20-22 lb/pulg². (PSI)

Datos Técnicos

Modelo	MAXI-20
Capacidad	2 sacos
Volumen de la olla	470 Lts (16.6 ft ³)
Capacidad de la mezcla	380 Lts (13.5 ft ³)
Producción por hora	7.6 m ³
Ciclo de trabajo	3 minutos aprox.
RPM de la olla aprox.	Rango 28-32
Diámetro de la boca	455 mm (17.91")
Diámetro del cuerpo	870 mm (34.2")
Peso con motor	385 Kg (848 Lb)
Peso sin motor	354 Kg (779.7 Lb)
2 llantas	Rin # 13
Velocidad de operación	2300 - 2400 RPM

Velocidad de Operación del Motor

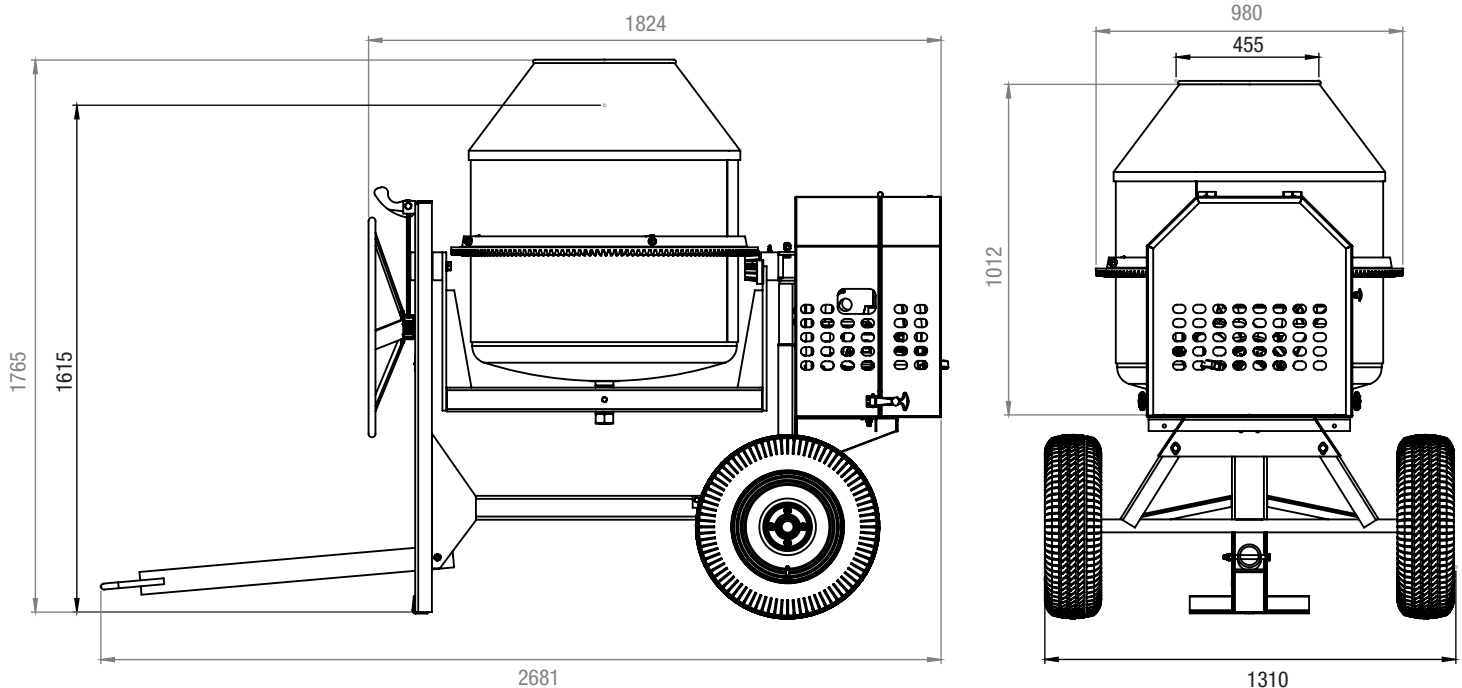
Para que la olla trabaje de 28 a 32 RPM el motor a gasolina debe girar a 2300-2400 RPM, ésta es la velocidad ideal de giro de olla para obtener un mezclado homogéneo.



EL MOTOR NO DEBE OPERARSE A MÁS DE ESTA VELOCIDAD.

Dimensiones

NOTA: DIMENSIONES Y DISEÑO DE LA MÁQUINA SUJETOS A CAMBIO SIN PREVIO AVISO



Instrucciones para el uso de Lista de partes

Paso 1

Identificación de su máquina.

El siguiente contenido muestra la manera en que ha sido ensamblada la revolvedora MAXI-20.

La máquina está dividida en subconjuntos denominados subensambles con el fin de facilitar la identificación de las piezas que intervienen en la construcción de la revolvedora MAXI-20.



Es importante que tome en cuenta esta información pues es indispensable en el momento de solicitar refacciones.

En primer lugar: Identifique que tipo de máquina tiene y cuales son sus características.

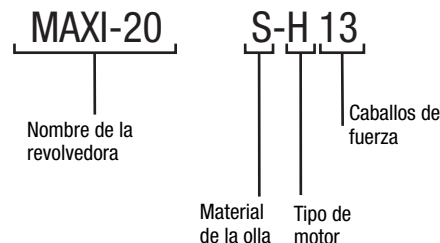
En esta columna localice el tipo de máquina que posee; posteriormente, los subensambles que la integran.



REVOLVEDORAS/MAXI-20/METAL

Tabla de ensambles maestros para cada versión

Nº.	TIPO DE REVOLVEDORA	CODIGO DE PRODUCTO	Ensamble Chasis	Ensamble Mesa-Ruedas	Ensamble Olla	Ensamble Caseta	Kit Motor
1	MAXI-20S-H13	M20SH13	CIP520088	CIP520085	CIP520087	CIP520086	CIP520089
2	MAXI-20S-MP13	M20SMP13	CIP520088	CIP520085	CIP520087	CIP520086	CIP520090
3	MAXI-20SR-E3/1	M20SE	CIP520088	CIP520085	CIP520087	CIP520086	CIP520457
4	MAXI-20SR-H11	M20SH11	CIP520088	CIP520085	CIP520087	CIP520086	CIP520214
5	MAXI-20SR-K12	M20SK12	CIP520088	CIP520085	CIP520087	CIP520086	CIP520224
6	MAXI-20SR-LEH13	M20SLEH13	CIP520088	CIP520085	CIP520087	CIP520086	CIP520186



Identifique de que material está hecha la olla:

S si es de metal;

Identifique el tipo de motor que posee:

H = Honda

M = MPOWER

Por último identifique cuantos son los caballos de potencia del motor.

Los subensambles que integran a cada máquina varían de acuerdo al tipo de olla y motor que ésta posea; por lo tanto, determine cuales son los subensambles involucrados en la construcción de su revolvedora (ver tabla de subensambles).

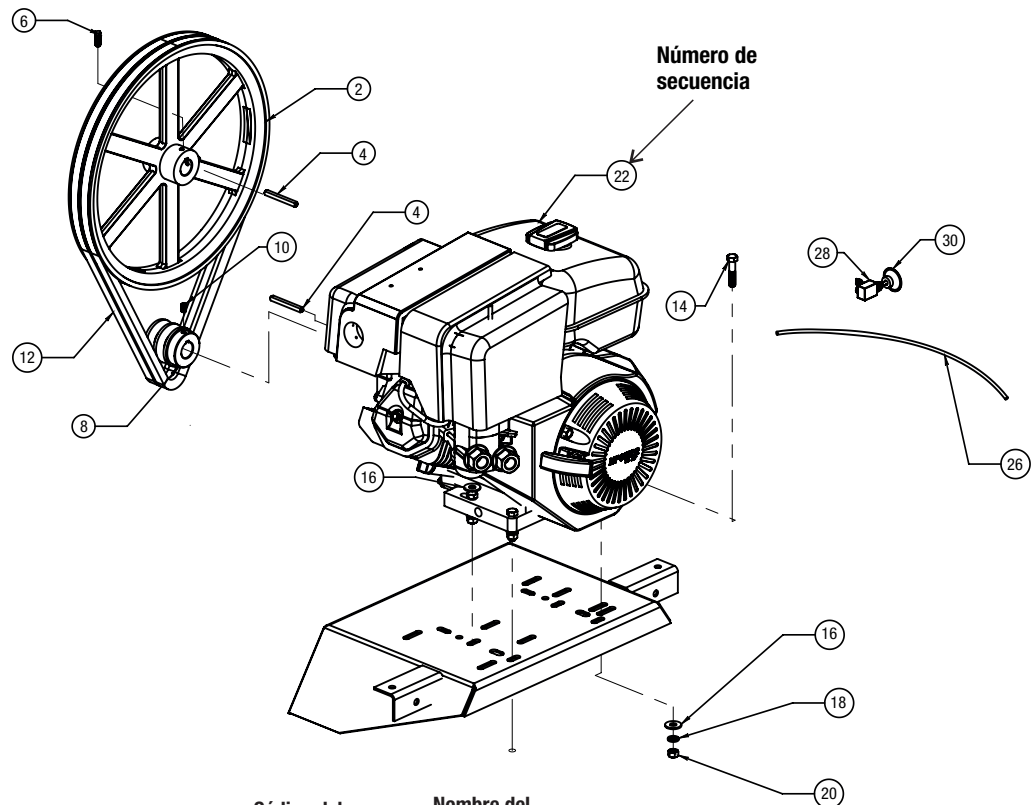
Estos subensambles están identificados por un número llamado **CÓDIGO DE SUBENSAMBLE**.

Instrucciones para el uso de Lista de partes

Paso 2

Plano, contenido

Cada subensamblé está representado por un plano, usted puede identificarlo fácilmente por su nombre y código ubicados en su lista de materiales. Las piezas representadas en el plano se identifican por un número denominado SECUENCIA el cual sirve para localizarlas en la LISTA DE PARTES correspondiente.



Paso 3

Lista de partes, contenido.

Cada plano incluye una LISTA DE PARTES la cual proporciona información detallada sobre las piezas involucradas en el subensamblé, se identifica con el plano por el número de subensamblé.

Código del
subensamblé

CIP520090

Nombre del
suplemento

KIT MOTOR MAXI-20A

Número de parte CIPSA con
el que se identifica la pieza.

Indica número de piezas por
subensamblé

Identifica la
secuencia

Descripción de la pieza

Es necesario que conozca estos datos ya que deberá especializar el NÚMERO DE PARTE CIPSA en el momento de solicitar refacciones.

Número de
secuencia

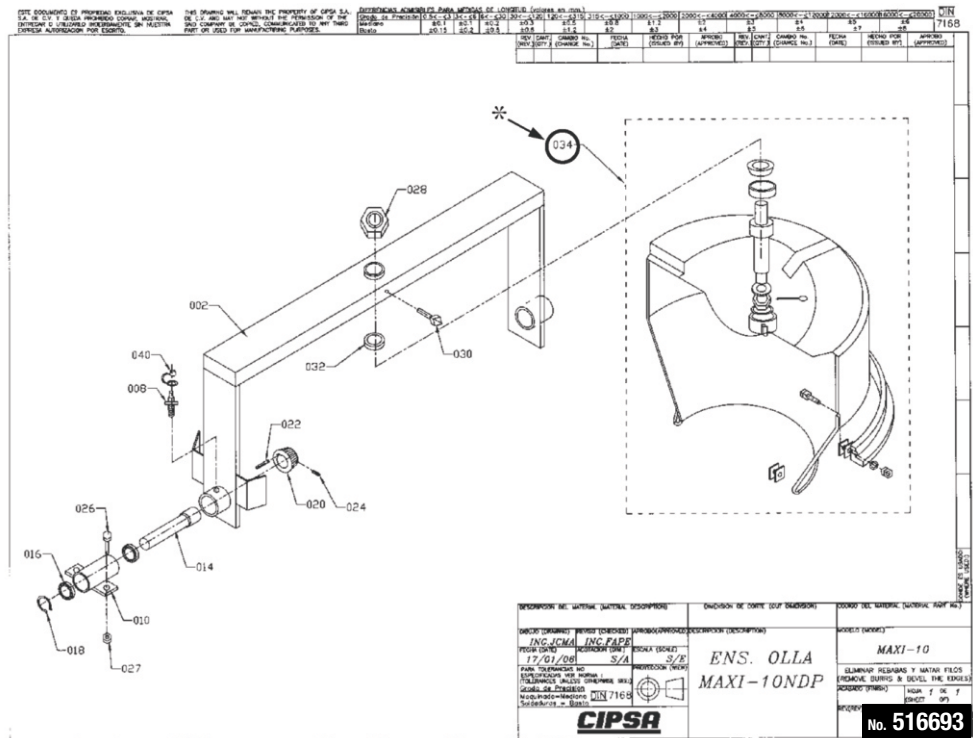
SECUENCIA	NO. PARTE	DESCRIPCIÓN	CANTIDAD	UM
2	CIP520232	POLEA S-B 2R 406.4 MM FLECHA 25 MM (CAD)	1	PZA
4	CIP502644	CUÑA 1/4" X 65 MM (CAD)	2	PZA
6	CIP492476J	OPR.S. 5/16"NC X 3/4" G. (CAD,2D)	2	PZA
8	CIP519940	POLEA S-B 2R 63.5 MM FLECHA 25.4MM (CAD)	1	PZA
10	CIP492468J	OPR.A. 5/16"NC X 1/2" MOL. G. (CAD,2D)	1	PZA
12	CIP504076	BANDA V SECCION B-57 (CAD,JPG)	2	PZA
14	CIP492379J	TOR.C/H 3/8"NC X 2" G5 G. (CAD,2D)	4	PZA
16	CIP492598J	RONDANA 3/8"PLANA G.25-10.4-2.2MM(CAD,2D)	6	PZA
18	CIP492624J	RONDANA 3/8"PRESION G. (CAD,2D)	4	PZA
20	CIP492554J	TUERCA 3/8"NC HEX. G5 G. (CAD,2D)	4	PZA
22	CIP514872	MOTOR MPOWER 13HP BASICO (CAD,PDF)	1	PZA
22	CIP521388	MOTOR HONDA 13HP JIALING (GX390H1-QX)	1	PZA
22	CIP521143	MOTOR KOHLER 14HP C/CUÑERO(CAD,PDF)	1	PZA
26	CIP510573C	ARNÉS MIXERS BOTON DE PARO REV.(C)	1	PZA
28	29173-001	SWITCH DE PARO(CAD,PDF)	1	PZA
30	29174-001	PERILLA ROJA PARA SWITCH(CAD,PDF)	1	PZA
31	CIP520830	ETIQ. PLASTIFICADA MOTOR S/ACEITE NACIO.	1	PZA

Instrucciones para el uso de Lista de partes

IMPORTANTE: Dentro de un sub-ensamble puede estar contenido otro, éste se identifica cuando una pieza está rodeada por un recuadro de línea punteada.

El número de SECUENCIA del recuadro que lo identifica nos lleva a otro subensamble con su respectiva línea de partes.

NOTA: Todos los planos están en orden consecutivo de acuerdo al número subensamble.



No. 516693

Lista de Partes

Ejemplo

En el plano No. 516693 la pieza con el número 0034 está rodeada por el cuadrado punteado, eso nos indica un subensamble independiente.

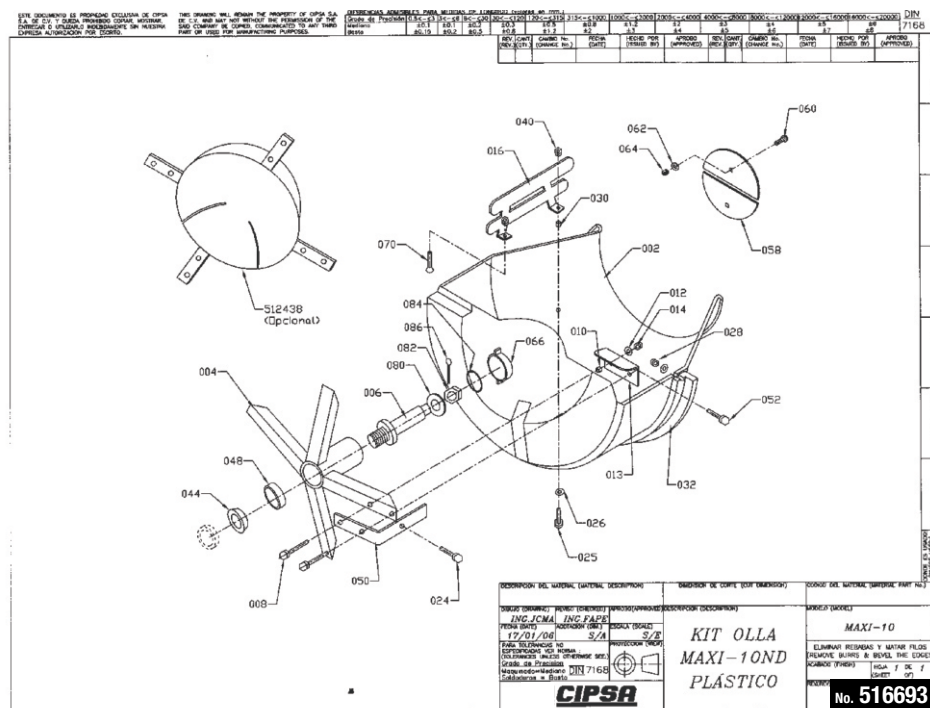
Buscamos este número en la columna SECUENCIA y encontramos el NÚMERO DE PARTE para localizar su plano.

El CÓDIGO CIPSA es el No. 516705 que nos envía a otro subensamble contenido en el manual.

SECUENCIA	CANTIDAD	NO. PARTE CIPSA	DESCRIPCIÓN
0002	1	CIP516654	HORQUILLA MAXI 2006
0008	1	CIP491698	GRASERA 1/8" NPT RECTA
0010	1	CIP514036	CHUMACERA MAXI-10
0014	1	CIP513991	EJE MOTRIZ MAXI-10 REM
0016	2	CIP492178	RODAMIENTO 6005 2 RS
0018	1	CIP490970	ANILLO RETENCIÓN 5100-98
0020	1	CIP503915	PIÑÓN CÓNICO
0022	1	CIP500275	CUÑA 1/4" X 40 MM
0024	2	CIP492468	OPR.A. 5/16"NC X 1/2" MOL.
0026	2	CIP492394	TOR. C/H 1/2" NC X 1 1/2" G5
0027	2	CIP492584	TUERCA 1/2" NC INS.N. G.
0028	1	CIP516614	TUERCA FORJADA 1 1/2" NF
0030	1	CIP492491	OPR.S. 1/2"NC X 1 1/2"
0032	1	CIP516592	RETEN C/R 22327
* 0034	1	CIP516705	KIT OLLA MAXI-10ND PLASTICO
0039	0.032	CIP512858	LOCTITE 680-35 VERDE HM160
0040	1	CIP491008	CUBRE GRASERA A. D 1/8"
0050	0.035	CIP505734	LOCTITE 271-31 ROJO HM128
0052	0.032	CIP512857	LOCTITE 262-31 ROJO HM118
0060	1	CIP517367	CAL. SIST. LIBRE DE MANTENIMIENTO

Instrucciones para el uso de Lista de partes

Por último buscamos el plano 516705 en nuestro manual para ver su LISTA DE PARTES.



NOTA IMPORTANTE: Si usted desea el subensamblado completo pídalo por el **Número de Subensamblado** y le surtirán todas las piezas involucradas ya ensambladas. En este caso le surtirán todas las piezas representadas en el plano 516705.

No. 516705

Lista de Partes

SECUENCIA	CANTIDAD	NO. PARTE CIPSA	DESCRIPCIÓN
0002	1	CIP510916	OLLA PLASTICO MAXI-10
0003	0.2	CIP515145	FIBRA SCOTCH BRITE P96 3M
0004	1	CIP516706	SOPORTE DE OLLA MAXI-10NDP
0006	1	CIP516504	EJE MAQUINADO OLLA POLY MAXI-10NDP
0008	8	CIP503116	TOR. C/H 3/8" NC X 3 3/4" G5
0010	8	CIP507538C	BUJE SEPARADOR OLLA PLAS.
0012	8	CIP510909	RONDANA 3/8" ESP G. *
0013	4	CIP515305	FUNDA ANTIDESGASTE
0014	8	CIP492583	TUERCA 3/8" NC INS.N. G.
0016	3	CIP510884	PALA MAXI-10P ACERO
0024	4	CIP492313	TOR C/H 3/8"NC X 1 1/2" G5
0025	3	CIP492313	TOR C/H 3/8"NC X 1 1/2" G5
0026	3	CIP510909	RONDANA 3/8" ESP. G. *
0028	6	CIP492583	TUERCA 3/8" NC INS.N. G.
0030	3	CIP507538C	BUJE SEPARADOR OLLA PLAS.
0032	1	CIP514061	CORONA 4BAR 163 DIENTES
0040	8	CIP492583	TUERCA 3/8" NC INS.N. G.
0044	2	CIP510955	CONO 2788 KOYO
0048	2	CIP510956	TAZA 2720 KOYO
0050	4	CIP511089	REFUERZO OLLA POLY
0052	4	CIP492379	TOR C/H 3/8"NC X 2" G5
0058	2	CIP515304	PLATO ANTIDESGASTE
0060	2	CIP505196	TOR C/CO 3/8" NC X 1 1/2" G5
0062	2	CIP492598	RONDANA 3/8" ESP. *
0064	2	CIP492583	TUERCA 3/8" NC INS.N. G.
0066	1	CIP516424	TAPON TUBO OLLA POLY MAQUINADO



Hoja de Notas

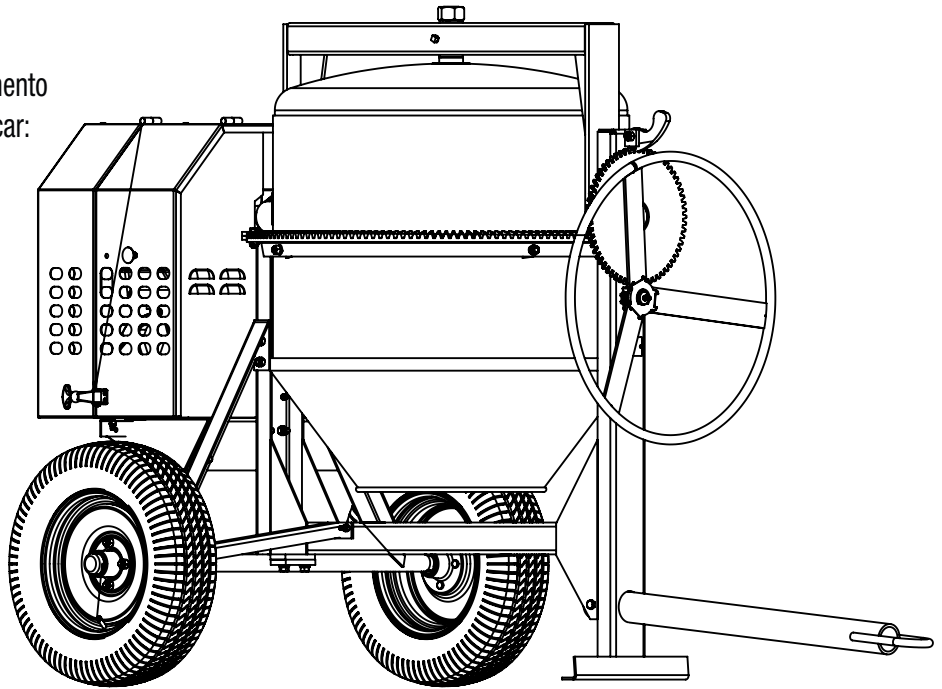
Handwriting practice lines consisting of 28 horizontal lines.

Tabla de subensambles MAXI-20 (revolvedoras de metal)

No.	TIPO DE REVOLVEDORA	CODIGO DE PRODUCTO	Ensamble Chasis	Ensamble Mesa-Ruedas	Ensamble Olla	Ensamble Caseta	Kit Motor
1	MAXI-20S-H13	M20SH13	CIP520088	CIP520085	CIP520087	CIP520086	CIP520089
2	MAXI-20S-MP13	M20SMP13	CIP520088	CIP520085	CIP520087	CIP520086	CIP520090
3	MAXI-20SR-E3/1	M20SE	CIP520088	CIP520085	CIP520087	CIP520086	CIP520457
4	MAXI-20SR-H11	M20SH11	CIP520088	CIP520085	CIP520087	CIP520086	CIP520214
5	MAXI-20SR-K12	M20SK12	CIP520088	CIP520085	CIP520087	CIP520086	CIP520224
6	MAXI-20SR-LEH13	M20SLEH13	CIP520088	CIP520085	CIP520087	CIP520086	CIP520186
7	MAXI-20SM-H13	M20SMH13	CIP801604	CIP520085	CIP520087	CIP520086	CIP520089
8	MAXI-20SM-MP13	M20SMMP13	CIP801604	CIP520085	CIP520087	CIP520086	CIP520090
9	MAXI-20SM-E311	M20SME	CIP801604	CIP520085	CIP520087	CIP520086	CIP520457
10	MAXI-20SM-H11	M20SMH11	CIP801604	CIP520085	CIP520087	CIP520086	CIP520214
11	MAXI-20SM-K12	M20SMK12	CIP801604	CIP520085	CIP520087	CIP520086	CIP520224
12	MAXI-20SM-LEH13	M20SMLEH13	CIP801604	CIP520085	CIP520087	CIP520086	CIP520186

IMPORTANTE:

- Lea por completo el contenido de este manual.
- Es necesario que lo tenga a la mano en el momento de solicitar refacciones ya que deberá especificar:
 - Modelo de la máquina
 - Número de serie de la misma
 - Código de la pieza que necesita



Estamos para servirle:



CONTÁCTANOS:

Planta: Carr Federal México-Puebla Km 126.5,
Santiago Momoxpan, 72760 Puebla, Pue.

En la República Mexicana:

Ventas Equipo y Refacciones:

T. 22 22 25 99 00

ci-pue@cipsa.com.mx

ci-equipo@cipsa.com.mx

ci-refacciones@cipsa.com.mx

Ventas Equipo Exportación:

T. +52 (222) 225 99 00 Ext.2063

equipo.expo@cipsa.com.mx

Repuestos Exportación:

T. +52 (222) 225 99 00 Ext.2052

repuestos.expo@cipsa.com.mx

postventa.expo@cipsa.com.mx

Para la
ÓPTIMA EFICIENCIA
en tus equipos
a gasolina
utiliza **ACEITE**



CIPSA
Código: SN10W30
¡Pídelo con tu asesor
de refacciones!

 @cipsamx

