

CONCRETO



MPOWER®

MANUAL OPERACIÓN Y DE PARTES



MANUAL: **808241**
REVISIÓN: **0**
JUNIO 2020

REVOLVEDORA

*CÓDIGO: **POWERMIX20A***



CONCRETO

Revolvedora

CÓDIGO: **POWERMIX20A**



REGLAS DE SEGURIDAD E
INSTRUCCIONES DE OPERACIÓN

01



MANTENIMIENTO Y LUBRICACIÓN

02



REMOLQUE, DATOS TÉCNICOS
Y DIMENSIONES

03



ARRANQUE DEL MOTOR

04



MANTENIMIENTO DEL MOTOR

07



LISTA DE PARTES

08

NOTA: El contenido de
este catálogo está sujeto
a cambio sin previo aviso



REGLAS DE SEGURIDAD



Antes de poner a funcionar esta mezcladora, estudie completamente el manual de la máquina (incluido)
Mantenga personas no autorizadas alejadas de la mezcladora.

Utilice solamente repuestos POWERMIX20A; solicítelos a través de cualquier Distribuidor Autorizado. Por la seguridad de usted y otras personas, es necesario que observe lo Siguiente:

- La mezcladora deberá estar bien colocada.
- La barra remolque deberá estar Alojada.
- La mezcladora deberá tener un correcto servicio. Deberá permanecer limpia y en buenas condiciones de Operación.
- Nunca efectúe algún trabajo de mantenimiento en la mezcladora mientras esté en operación.
- Mantenga alejadas manos y ropa de partes en movimiento.
- Nunca introduzca sus manos o algún objeto sólido en la olla mientras la mezcladora esté en operación.
- Evite contacto con partes calientes del motor.
- Nunca opere la mezcladora sin la caseta del motor.
- Nunca opere la mezcladora en atmósferas explosivas, poco ventiladas o áreas cerradas.
- No opere el motor a Motor 13 HP a más de 2,400 RPM



Para obtener un servicio prolongado y confiable de esta unidad, es importante que efectúe periódicamente mantenimiento en motor y mecanismos de la mezcladora.

ANTES DE ARRANQUE

- Siempre revise el nivel de aceite en el motor.
- Deberá estar seguro que todas las partes sujetas con tornillos estén bien apretadas.
- Llene el tanque de combustible con gasolina limpia.
- Lea cuidadosamente el manual de operación del motor.
- Engrase todos los puntos de lubricación como se indica en **Mantenimiento y Lubricación**.



PRECAUCIÓN

Nunca llene el tanque del combustible cuando esté operando el motor.
• No mezcle aceite con gasolina.

INSTRUCCIONES DE OPERACIÓN

Con la olla operando entre 28 y 32 RPM (ver página 3, Velocidad de operación del Motor):

- * 1. Ponga en la olla la cantidad de agua necesaria.
- * 2. Agregue la cantidad de grava requerida.
- * 3. Agregue la cantidad de cemento requerida.
- * 4. Agregue la cantidad de arena requerida.
- Después del tiempo requerido para la mezcla, descárguela sujetando firmemente el volante con una mano, desengrane la palanca de bloqueo con la otra; descargue usando ambas manos en el volante.
- Prevenga accidentes en la descarga. Nunca levante la palanca de bloqueo sin afianzar el volante firmemente.
- En accidentes de descarga no trate de detener el volante, podría resultar lesionado y averiar el sistema de descarga.



CONCRETO

Revolvedora
POWERMIX20A



INSTRUCCIONES



- Asegúrese que la palanca de bloqueo esté bien engranada después de descargar el concreto y recargar la olla.

LIMPIEZA

Para una buena calidad de concreto y buen servicio de la olla, lávela interior y exteriormente al término de cada día de operación. En la limpieza interior de la olla use una mezcla de grava y agua por 1 ó 2 minutos.

PARO

Para apagar el motor gire el **BOTÓN DE PARO** ubicado en el mismo.

MANTENIMIENTO Y LUBRICACIÓN

Para obtener un prolongado y confiable servicio de esta unidad es necesario efectuar periódicamente mantenimiento en el motor y Máquina.

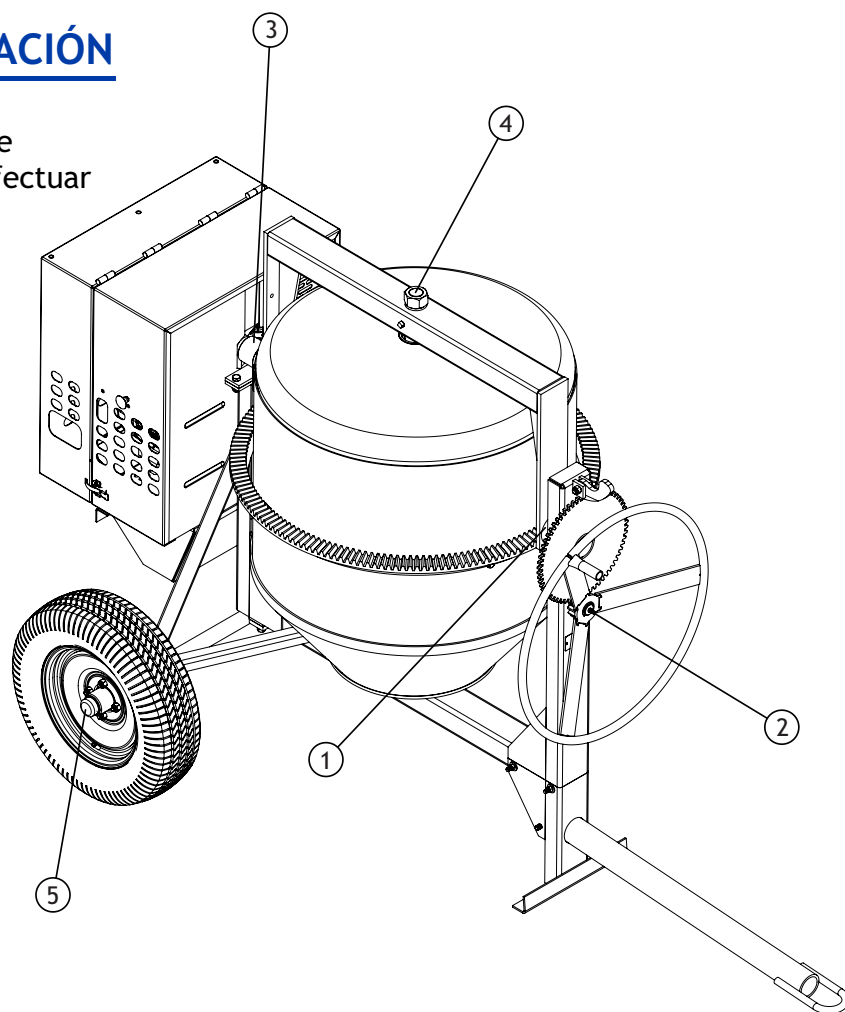
- Verifique el nivel de aceite en el motor diariamente.

- Engrase semanalmente:

- 1 soporte de horquilla
- 2 eje de volante
- 3 soporte posterior de horquilla

- Cada seis meses:

- 4 eje olla **NO DESARMAR**, el sistema es libre de mantenimiento. Hasta 30,000 Hrs de trabajo
- 5 engrase las masas de rueda





CONCRETO

Revolvedora
POWERMIX20A



REMOLQUE

Esta unidad **ESTÁ FABRICADA PARA REMOLCARSE A BAJA VELOCIDAD.**
Su velocidad máxima de remolque es de 50 km/h.

Antes de remolcar verifique lo siguiente:

- Verifique que las mazas de rueda estén engrasadas
- Verifique que las tuercas de las ruedas estén bien apretadas
- Verifique que la presión de las llantas sea de 20-22 lb/pulg². (PSI)
- No remolque la unidad a menos que la barra esté en su lugar.

VELOCIDAD de operación del motor

Para que la olla trabaje de 28 a 32 RPM el motor a gasolina debe girar a 2,300 - 2,400 RPM en motor de 13 HP, ésta es la velocidad ideal de giro de la olla para obtener un mezclado homogéneo.

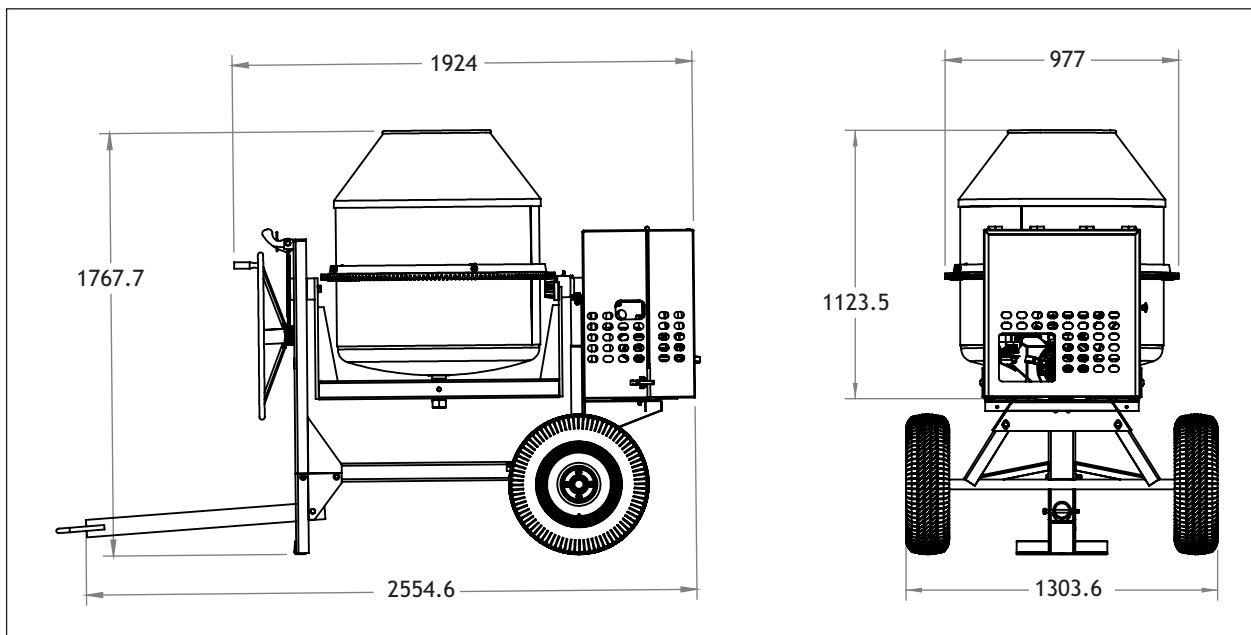
EL MOTOR NO DEBE OPERARSE A MÁS DE ESTA VELOCIDAD.

DATOS TÉCNICOS

- Modelo: Concretera **POWERMIX20A**
- Capacidad: 2 Sacos
- Volumen de la olla: 470 Lts. (16.6 FT³)
- Capacidad de la mezcla 380 Lts. (13.5 FT³)
- Producción por hora: 7.6 m³
- Ciclo de trabajo 3 minutos aprox.
- Diámetro de la boca de la olla 455 mm (17.91")
- Diámetro del cuerpo de la olla 870 mm (34")
- 2 Llantas rin 13
- Peso 385 Kg con motor MPOWER 13 HP

NOTA: DIMENSIONES Y DISEÑO DE LA MÁQUINA SUJETOS A CAMBIO SIN PREVIO AVISO.

DIMENSIONES



REMOLQUE

DATOS
TÉCNICOS

VELOCIDAD



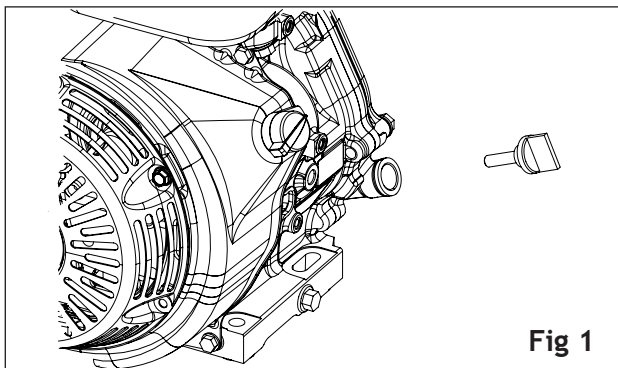
ARRANQUE DEL MOTOR

ANTES DE ARRANCAR

1. Lea las instrucciones de seguridad al principio de este manual
2. Limpie la mezcladora, retire el polvo o impurezas, particularmente en la entrada del enfriador del aire del motor, el carburador y el filtro de aire.
3. Revise el filtro de aire que no tenga polvo o impurezas. Si el filtro de aire está sucio, cámbielo por uno nuevo, según se requiera.
4. Revise el carburador que no tenga polvo o impurezas, por la parte externa. Límpielo en seco con una compresora de aire.
5. Revise las tuercas de seguridad y los tornillos que estén apretados.

REVISE EL ACEITE DEL MOTOR

1. Para revisar el nivel del aceite del motor, coloque la mezcladora cuidadosamente a nivel del piso con el motor detenido.
2. Retire la varilla medidora del orificio para el llenado de aceite del motor (Fig 1) y límpiela.



3. Meta y saque la varilla medidora sin atornillar, del tubo del llenado de aceite. Revise el nivel de aceite que muestra la varilla
4. Si el nivel de aceite está bajo (Fig 1) llene por la orilla del orificio con el tipo de aceite recomendado (Tabla 1).

TABLA 1. TIPO DE ACEITE

Estación	Temperatura	Tipo de aceite
Verano	25°C ó más alta	SAE 10W-30
Primavera/Otoño	25°C~10°C	SAE 10W-30/20
Invierno	0°C ó más baja	SAE 10W-10



**COMBUSTIBLE
EXPLOSIVO**



REVISE EL COMBUSTIBLE

Si su mezcladora tiene un motor a gasolina, determine si el combustible está bajo, en este caso retire el tapón de llenado de combustible y abastezca con gasolina que sea **sin plomo**. El combustible es altamente inflamable y puede ser peligroso si no se maneja adecuadamente. **PROHIBIDO FUMAR** mientras reabastece. **NO INTENTE** reabastecer la mezcladora si el motor está **caliente o funcionando**.

1. Retire el tapón de gasolina localizado en la parte superior del tanque de combustible.
2. Visualmente inspeccione si el nivel de combustible está bajo, en este caso, reabastezca con gasolina sin plomo.
3. Cuando reabastezca, asegúrese de usar una coladera para filtrar. **NO SOBRELLENE**. Limpie cualquier derrame de combustible de manera **¡INMEDIATA!**

REVISE LA BANDA - V

Una banda-V desgastada o dañada puede afectar adversamente el rendimiento de la mezcladora. Si la banda-V está defectuosa o gastada simplemente reemplácela.

REVISE LAS ASPAS

Revise que las aspas no estén desgastadas. Si usa una olla de metal y las aspas están desgastadas, reemplace la olla completa. Recuerde que las aspas están soldadas a la olla. Si usa olla de polietileno, reemplace las aspas usando el número de partes en la sección de partes que indice este manual.

DATOS Y REGLAS



ARRANQUE DEL MOTOR (a gasolina solamente)

Los siguientes pasos especifican el procedimiento de arranque del motor. Dependiendo del tipo de motor empleado en la mezcladora, los pasos pueden variar ligeramente. Si la mezcladora tiene motor eléctrico haga caso omiso a esta sección.

1. Mueva la palanca de cierre del combustible (Fig 2) a la posición "ON" "ABIERTO"

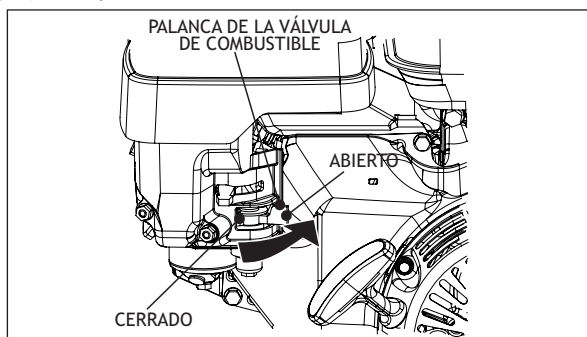


Fig 2. Palanca de cerrado de combustible

2. Para arrancar el motor en frío, mueva la palanca del ahogador (Fig 3) a la posición "CLOSED" "CERRADO"

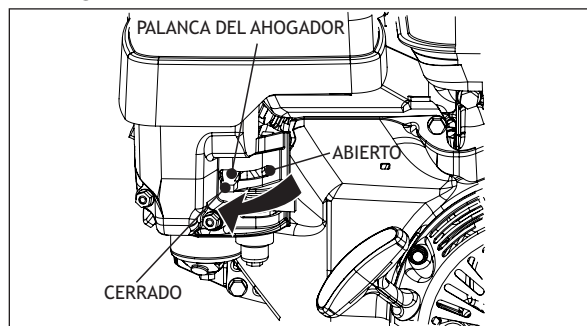


Fig 3. Palanca del ahogador

3. Mueva la palanca de acelerador (Fig 4) lejos de la posición de disminuir, cerca del 1/3 de trayectoria de la posición de aumentar.

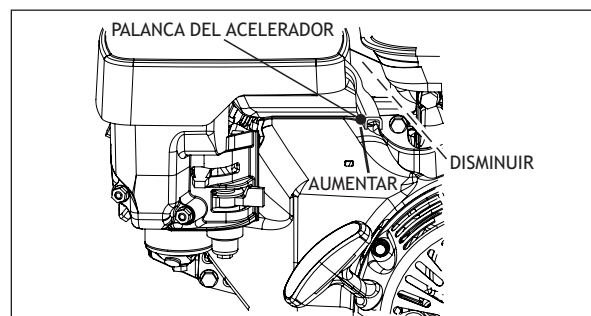


Fig 4. Palanca del acelerador

ARRANQUE

4. Gire el interruptor del motor (Fig 5) a la posición "ON" "ENCENDIDO"

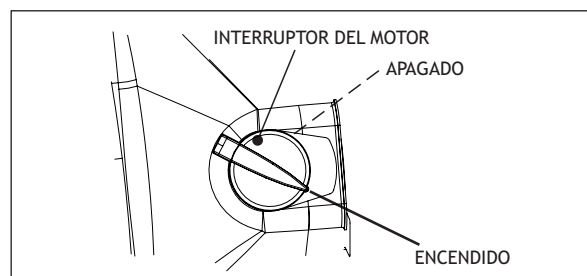


Fig 5. Interruptor del motor
ON/OFF ENCENDIDO/APAGADO

5. Jale el asa de arranque (Fig 6) suavemente hasta sentir resistencia, después jale más fuerte. La olla empezará a girar en este momento.

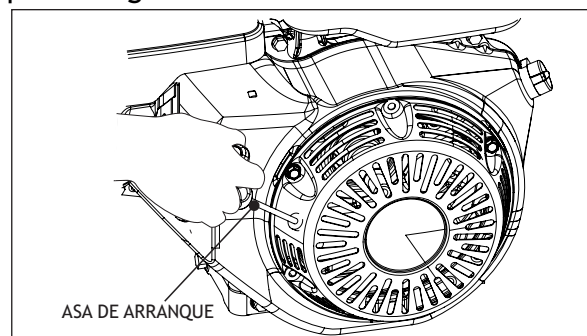


Fig 6. Asa de arranque

6. Una vez arrancado el motor después de 5 segundos regresar la palanca del ahogador (Fig 7) a la posición "ABIERTO"

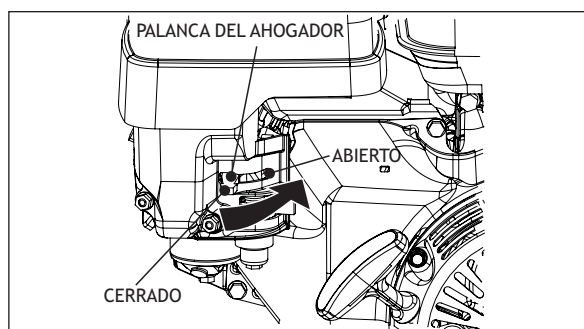


Fig 7. Regresar palanca del ahogador



TABLA PARA PLAN

Use la Tabla 2. Como guía sobre el mantenimiento general cuando realice el servicio a su motor. Para información más detallada sobre el mantenimiento del motor, consulte el manual del fabricante del motor.

TABLA 2. PLAN PARA EL MANTENIMIENTO DEL MOTOR						
DESCRIPCIÓN (3)	OPERACIÓN	ANTES	1A. SEMANA ó 10 HORAS	CADA MES ó 25 HORAS	CADA 2 MESES ó 50 HORAS	CADA 4 MESES ó 100 HORAS
Aceite del motor	REVISE	X				
	CAMBIE		X			
Filtrado de aire	REVISE	X				
	CAMBIE			X (1)		
Todas las tuercas y tornillos	Vuelva apretar si es necesario	X				
Bujía	REVISE-LIMPIE				X	
	CAMBIE					X
Aspas refrigerantes	REVISE				X	
Parachispas	LIMPIE					X
Tanque de combustible	LIMPIE			X		
Filtro de combustible	REVISE			X		
Régimen de marcha lenta	REVISE-AJUSTE					X (2)
Calibración de la bujía	REVISE-AJUSTE			X		
Mangueras de combustible	REVISE	Cada 2 años (cambielas si es necesario) (2)				

(1) De servicio más frecuentemente cuando sea usada en áreas con mucho POLVO.

(2) A estos artículos les debe dar servicio solamente el distribuidor, a menos que tenga usted las herramientas adecuadas y sea mecánicamente hábil. Refiérase al Catálogo MPOWER para procedimientos de servicio.



MANTENIMIENTO

MANTENIMIENTO

Realice los procedimientos de mantenimiento periódicamente como se define en la Tabla 2 y en lo siguiente:

DIARIAMENTE

- Retire completamente la acumulación de polvo y aceite del motor y el área de control. Limpie o reemplace los componentes del filtro de aire según sea necesario. Revise y de ser necesario apriete todas las abrazaderas.

MENSUALMENTE

- Retire el tapón del llenado de combustible y limpie el interior del tanque
- Retire o limpie el filtro en el fondo del tanque
- Retire y limpie la bujía (Fig 8), posteriormente ajuste la calibración de la bujía a 0.6~0.7 mm (0.024~0.028 pulg).
- Esta unidad cuenta con ignición electrónica, la cual no necesita ajustes.

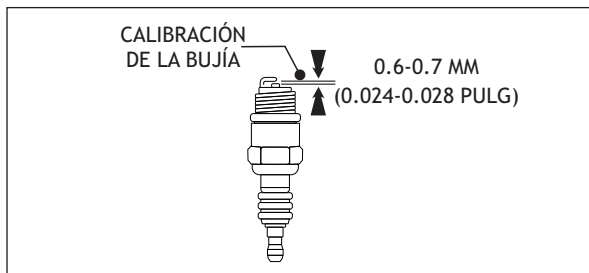


Fig 8. Filtro de aire del motor

ACEITE DEL MOTOR

1. Drene el aceite del motor cuando el aceite está caliente, como se muestra en la Fig 9.
2. Retire el tornillo del drenaje del aceite y la tuerca de seguridad y drene el aceite en un recipiente apropiado.
3. Cambie el aceite con el tipo recomendado en la lista de la Tabla 2. **NO sobrellene**

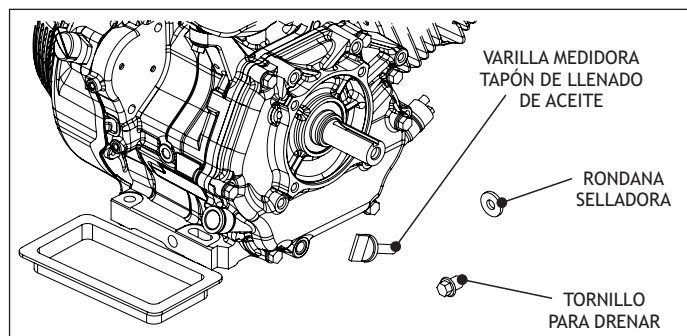


Fig 9. Aceite de motor (Drenado)



PELIGRO

NO USE gasolina como agente limpiador, ya que puede crear riesgo de fuego o una explosión

FILTRO DE AIRE DEL MOTOR

1. Retire la cubierta del filtro de aire y el filtro de espuma como se muestra en la Fig 10.
2. Golpee ligeramente el filtro de papel varias veces en una superficie dura, para remover el polvo o soplo con una compresora de aire [sin exceder de 30 PSI (207 kPa, 2.1 kgf/cm²)] a través del filtro por el lado de la cubierta. **NUNCA** cepille para limpiar. El cepillar hará que entre tierra entre las fibras. Cambie el filtro de papel si está demasiado sucio.
3. Limpie el filtro de espuma en agua tibia y jabonosa o en un solvente no inflamable. Límpielo y séquelo completamente. Sumerja el filtro en aceite de motor limpio y exprímalo completamente para retirar el exceso de aceite antes de instalarlo.

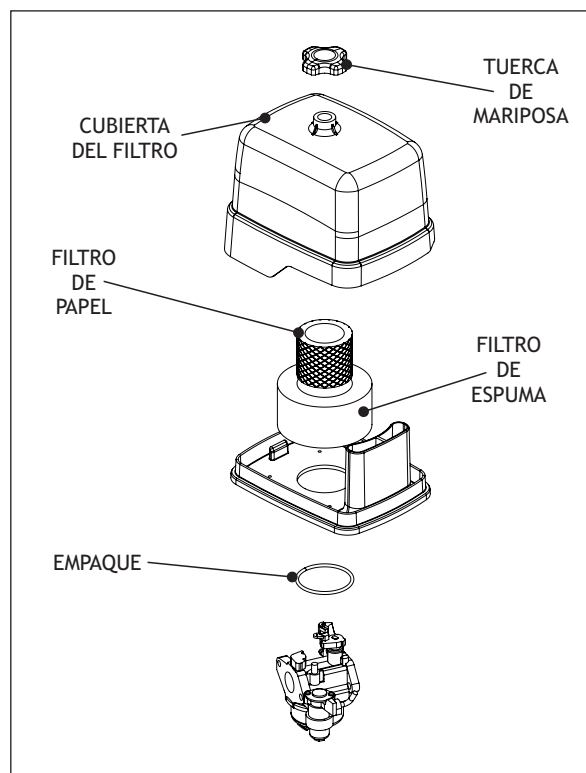


Fig 10. Calibración de la bujía



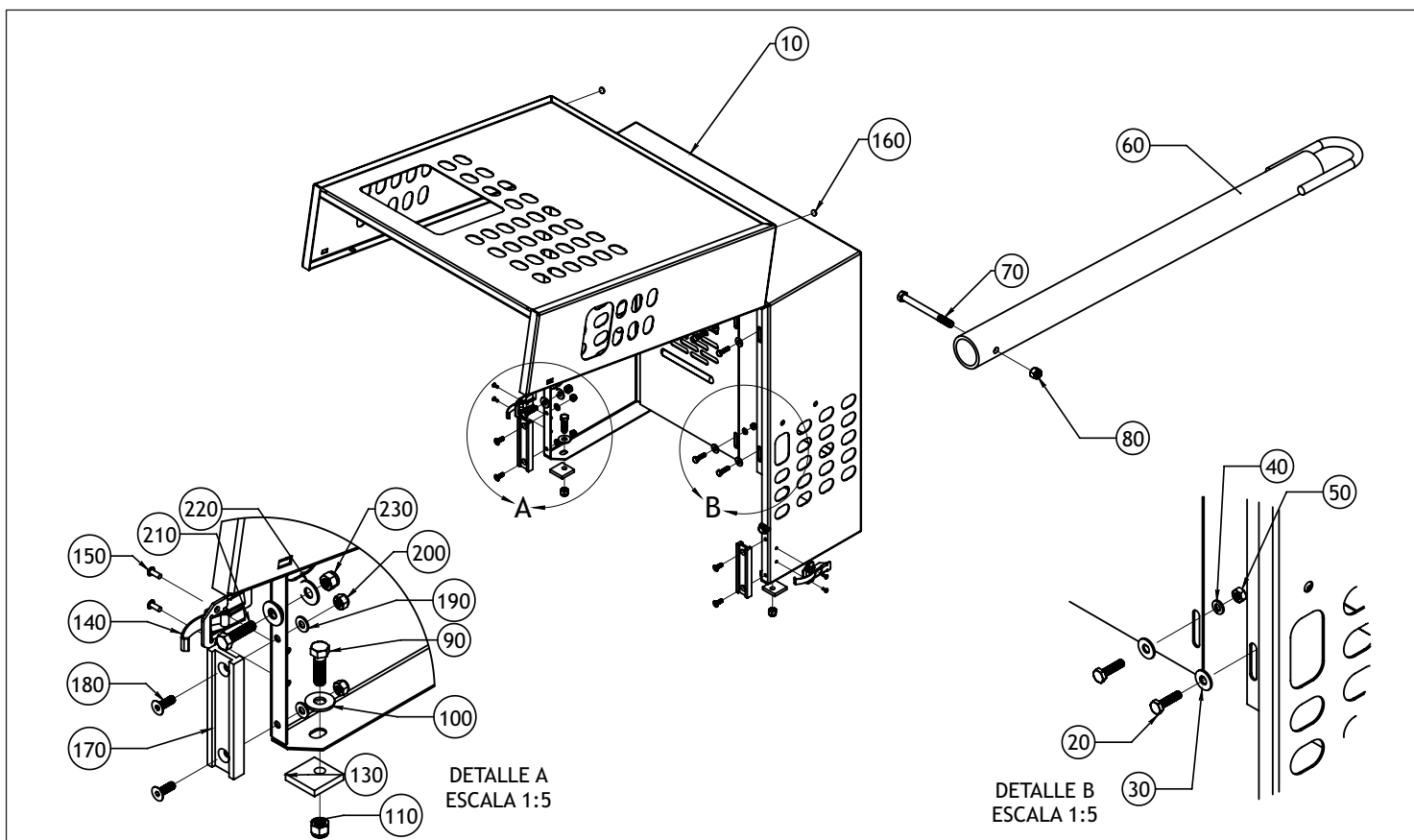
CONCRETO

Revolvedora
POWERMIX20A



SECUENCIA	No. PARTE	DESCRIPCIÓN	CANTIDAD	UM
10	CIP807944	CASETA MAXI-20 CUADRADA PATA CORTADA	1	PZA
20	CIP492357J	TOR.C/H 1/4"NC X 1" G5 G.	4	PZA
30	CIP492596J	RONDANA 5/16"PLANA G.18.6-8-1.6MM	4	PZA
40	CIP492622J	RONDANA 1/4"PRESION G.	4	PZA
50	CIP492561J	TUERCA 1/4"NC HEX. G5 G.	4	PZA
60	CIP520025	BARRA REMOLQUE MAXI-20	1	PZA
70	CIP505492J	TOR.C/H 1/2"NC X 5.1/2" G5 G.	1	PZA
80	CIP492584J	TUERCA 1/2"NC INS. NYLON G5 G.	1	PZA
90	CIP492312J	TOR.C/H 3/8"NC X 1.1/4" G2 G.	2	PZA
100	CIP492598J	RONDANA 3/8"PLANA G.25-10.4-2.2MM	2	PZA
110	CIP492583J	TUERCA 3/8"NC INS. NYLON G8 G.	2	PZA
120	CIP491028	SUJETACABLE 2.5X95MM NEGRO	1	PZA
130	CIP501028	AMORTIGUADOR CASETA	2	PZA
140	CIP514610	GANCHO SUJETADOR	2	PZA
150	CIP503723J	REMACHE POP AM-54	4	PZA
160	CIP505186	GOMA AMORTIGUADORA	2	PZA
170	CIP807894	GOMA AMORTIGUADORA DE TAPAS	2	PZA
180	CIP513314J	TOR.C/PA 1/4"NC X 3/4" G12.9 G.	4	PZA
190	CIP492595J	RONDANA 1/4"PLANA G. 14-6.5-1.5MM	4	PZA
200	CIP492581J	TUERCA 1/4"NC INS. NYLON G8 G.	4	PZA
210	CIP492365J	TOR.C/H 5/16"NC X 1.1/4" G5 G.	2	PZA
220	CIP492597J	RONDANA 3/8"PLANA G.22.3-9.6-1.9MM	4	PZA
230	CIP492582J	TUERCA 5/16"NC INS. NYLON G8 G.	2	PZA

COMPONENTES DE LA CASETA





COMPONENTES DEL CHASIS

SECUENCIA	No. PARTE	DESCRIPCIÓN	CANTIDAD	UM
10	CIP807715	CHASIS MAXI 20 PATA CORTADA	1	PZA
20	CIP491698J	GRASERA 1/8"NPT RECTA	1	PZA
30	EM490895	PALANCA DE BLOQUEO ESPESOR 1/2"	1	PZA
40	CIP492396J	TOR.C/H 1/2"NC X 2" G5 G.	1	PZA
50	CIP492584J	TUERCA 1/2"NC INS. NYLON G5 G.	1	PZA
60	CIP520038	CATARINA MAXI-20	1	PZA
70	CIP516534G	MAQ. GALV. EJE DE VOLANTE M10/M20	1	PZA
80	CIP504447J	RONDANA 1.1/4"PLANA G.57-32-3.6MM	1	PZA
90	CIP492259J	TOR.C/A 5/16"NC X 3/4" G8.8 G.	3	PZA
100	CIP492623J	RONDANA 5/16"PRESION G.	3	PZA
110	CIP491698J	GRASERA 1/8"NPT RECTA	1	PZA
120	CIP520018	VOLANTE MAXI-20	1	PZA
130	CIP513642J	ANILLO RETENCION 5133-118	1	PZA
140	CIP491008	CUBRE GRASERA A. D 1/8"	2	PZA
150	CIP492410J	TOR.C/H 5/8"NC X 2.1/2" G5 G.	2	PZA
160	CIP492627J	RONDANA 5/8"PRESION G.	2	PZA
170	CIP492393J	TOR.C/H 1/2"NC X 1.1/4" G5 G.	4	PZA
180	CIP520138J	TOR.C/H 3/8"NC X 5.1/2" G5 G.	1	PZA
190	CIP492583J	TUERCA 3/8"NC INS. NYLON G8 G.	1	PZA
200	CIP492584J	TUERCA 1/2"NC INS. NYLON G5 G.	4	PZA
210	CIP517659	SUJETACABLE 4.7X370MM NEGRO SENC	2	PZA
220	CIP801618	SECCION DER. SOP. EJE RUEDAS PARA MUELLE	1	PZA
230	CIP3018M	MUELLE EN "U"	2	PZA
240	CIP492395J	TOR.C/H 1/2"NC X 1.3/4" G5 G.	4	PZA
250	CIP504723J	TUERCA 1/2"NC GRIPCO G8 G.	8	PZA
252	CIP492599J	RONDANA 1/2"PLANA G. 32-12.8-2.6MM	8	PZA
260	CIP801494	EJE RUEDAS CON TOPE PARA MUELLES	1	PZA
270	CIP3028	TOR. EN "U"	2	PZA
280	CIP801537	SECCION IZQ. SOP. EJE RUEDAS PARA MUELLE	1	PZA
290	CIP511795	PLACA NO. SERIE CIPSA	1	PZA
300	CIP491757J	REMACHE POP AM-46	2	PZA
310	CIP807713	PATA CORTADA MAXI-20	1	PZA
320	CIP520138J	TOR.C/H 3/8"NC X 5.1/2" G5 G.	2	PZA
330	CIP492598J	RONDANA 3/8"PLANA G.25-10.4-2.2MM	4	PZA
340	CIP492583J	TUERCA 3/8"NC INS. NYLON G8 G.	2	PZA

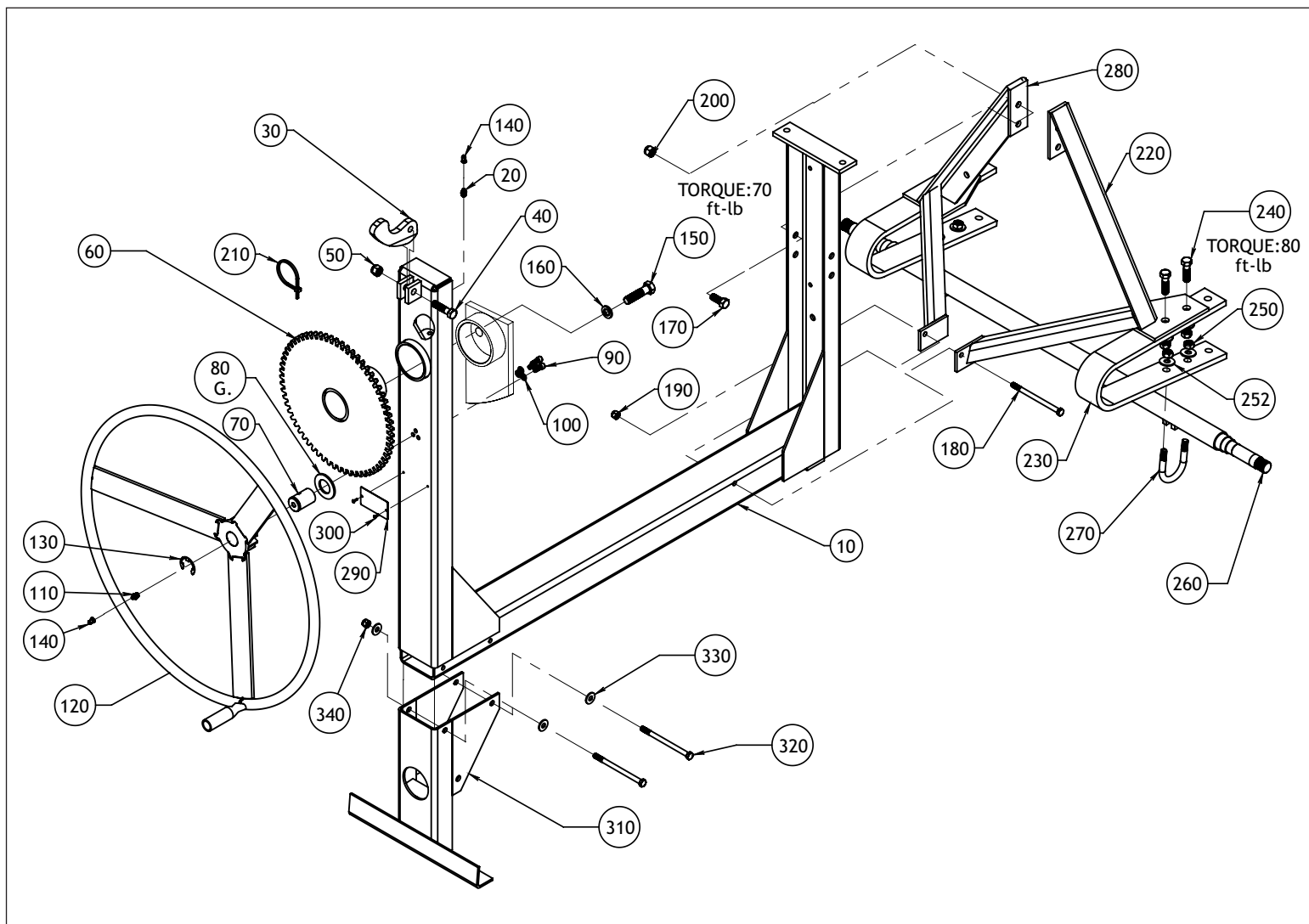


CONCRETO

Revolvedora
POWERMIX20A



COMPONENTES DEL CHASIS





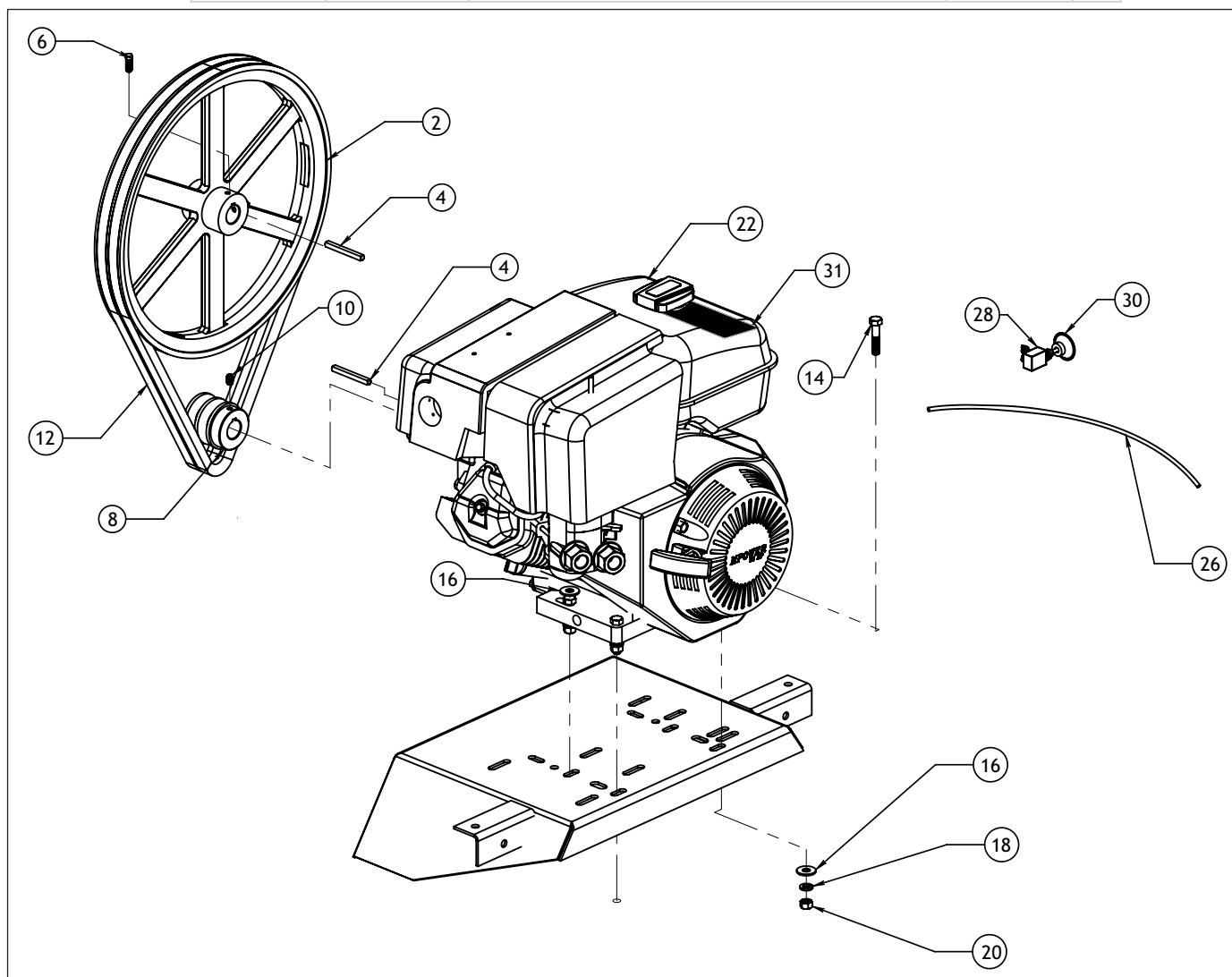
CONCRETO

Revolvedora
POWERMIX20A



COMPONENTES DEL MOTOR

SECUENCIA	No. PARTE	DESCRIPCIÓN	CANTIDAD	UM
2	CIP520232	POLEA S-B 2R 406.4 MM FLECHA 25 MM	1	PZA
4	CIP502644	CUÑA 1/4" X 65 MM	2	PZA
6	CIP492476J	OPR.S. 5/16"NC X 3/4" G.	2	PZA
8	CIP519940	POLEA S-B 2R 63.5 MM FLECHA 25.4MM	1	PZA
10	CIP492468J	OPR.A. 5/16"NC X 1/2" MOL. G.	1	PZA
12	CIP504076	BANDA V SECCION B-57	2	PZA
14	CIP492379J	TOR.C/H 3/8"NC X 2" G5 G.	4	PZA
16	CIP492598J	RONDANA 3/8"PLANA G.25-10.4-2.2MM	6	PZA
18	CIP492624J	RONDANA 3/8"PRESION G.	4	PZA
20	CIP492554J	TUERCA 3/8"NC HEX. G5 G.	4	PZA
22	CIP514872	MOTOR MPOWER 13HP BASICO	1	PZA
22	CIP521388	MOTOR HONDA 13HP JIALING (GX390H1-QX)	1	PZA
26	CIP510573C	ARNÉS MIXERS BOTON DE PARO REV.(C)	1	PZA
28	29173-001	SWITCH DE PARO	1	PZA
30	29174-001	PERILLA ROJA PARA SWITCH	1	PZA
31	CIP520830	ETIQ. PLASTIFICADA MOTOR S/ACEITE NACIO.	1	PZA





CONCRETO

Revolvedora
POWERMIX20A



COMPONENTES DE LA OLLA

SECUENCIA	No. PARTE	DESCRIPCIÓN	CANTIDAD	UM
2	CIP520033	HORQUILLA MAXI-2 SACOS	1	PZA
9	CIP491008	CUBRE GRASERA A. D 1/8" (CAD,2D)	1	PZA
10	CIP520015	CHUMACERA MAXI-2 SACOS	1	PZA
11	CIP491698J	GRASERA 1/8"NPT RECTA (CAD,2D)	1	PZA
12	CIP803396	EJE MOTRIZ M20P	1	PZA
14	CIP492179	RODAMIENTO 6007-2RS C3 BOLAS 1H (CAD,PDF)	3	PZA
16	CIP490962J	ANILLO RETENCION 5100-137 (CAD,PDF)	1	PZA
18	CIP804293	MAQUINADO PIÑON CONICO 14 DIENTES	1	PZA
20	CIP500275	CUÑA 1/4" X 40 MM (CAD,2D)	1	PZA
22	CIP492468J	OPR.A. 5/16"NC X 1/2" MOL. G. (CAD,2D)	2	PZA
26	CIP492394J	TOR.C/H 1/2"NC X 1.1/2" G5 G. (CAD,2D)	2	PZA
28	CIP492584J	TUERCA 1/2"NC INS. NYLON G5 G. (CAD,2D)	2	PZA
30	CIP520026	EJE MAQUINADO OLLA METAL MAXI-20	1	PZA
32	CIP516678CJ	TUERCA 1.1/4"NF CASTILLO G. MAQ.(CAD,2D)	1	PZA
34	CIP492491J	OPR.S. 1/2"NC X 1.1/2" G. (CAD,2D)	1	PZA
38	CIP492579J	TUERCA 1.1/2"NF HEX. G5 G. (CAD,2D)	1	PZA
40	CIP520101	OLLA MAXI-20	1	PZA
42	CIP520279	RODAMIENTO 24780 INCLUYE TAZA 24720	2	PZA
46	CIP516511	TAPON TUBO OLLA MAQUINADO	1	PZA
48	CIP520629	CORONA 163 DTES 4 BARR MAXI20 (17/32)	1	PZA
52	CIP492626J	RONDANA 1/2"PRESION G. (CAD,2D)	4	PZA
54	CIP492556J	TUERCA 1/2"NC HEX. G5 G. (CAD,2D)	4	PZA
110	CIP491690J	CHAVETA 5/32" X 2" G. (CAD,2D)	1	PZA
120	CIP516592	RETEN C/R 22327	1	PZA
140	CIP504447J	RONDANA 1.1/4"PLANA G.57-32-3.6MM(CAD,2D)	1	PZA
150	CIP516618	O-RING 2-234 PARKER DI=75.8 W=3.5(CAD,2D)	1	PZA
180	CIP492396J	TOR.C/H 1/2"NC X 2" G5 G. (CAD,2D)	4	PZA

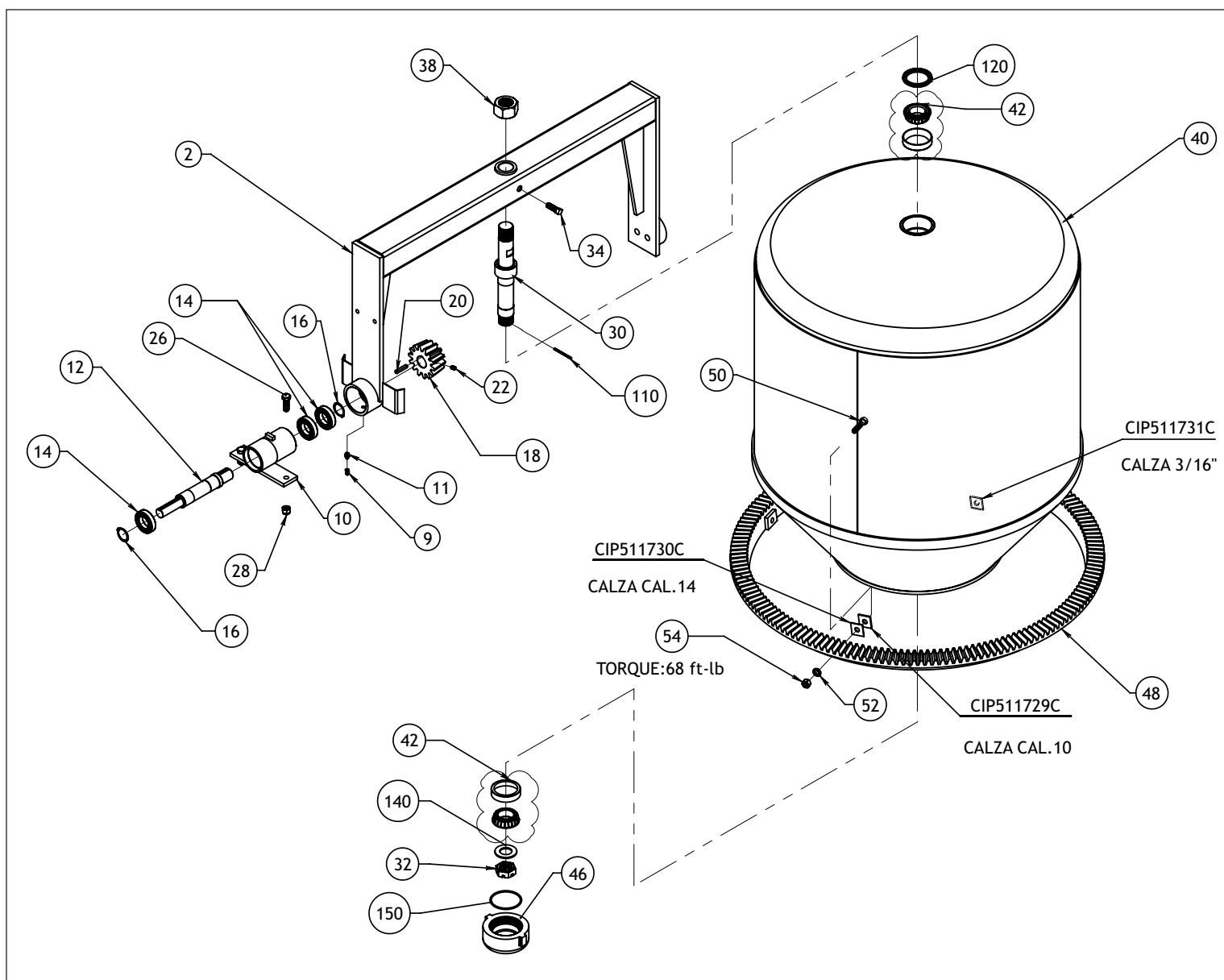


CONCRETO

Revolvedora
POWERMIX20A



COMPONENTES DE LA OLLA





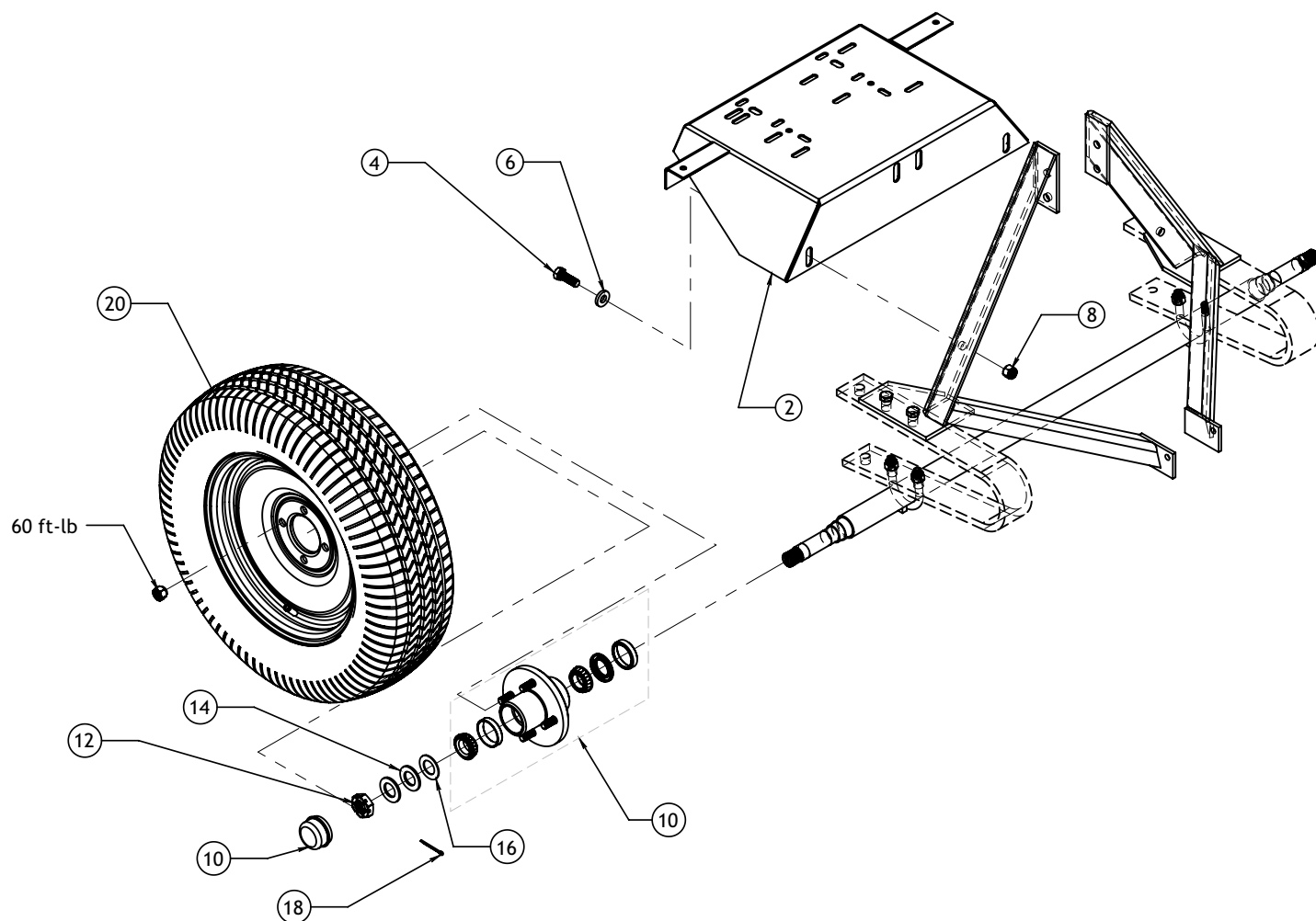
CONCRETO

Revoladora
POWERMIX20A

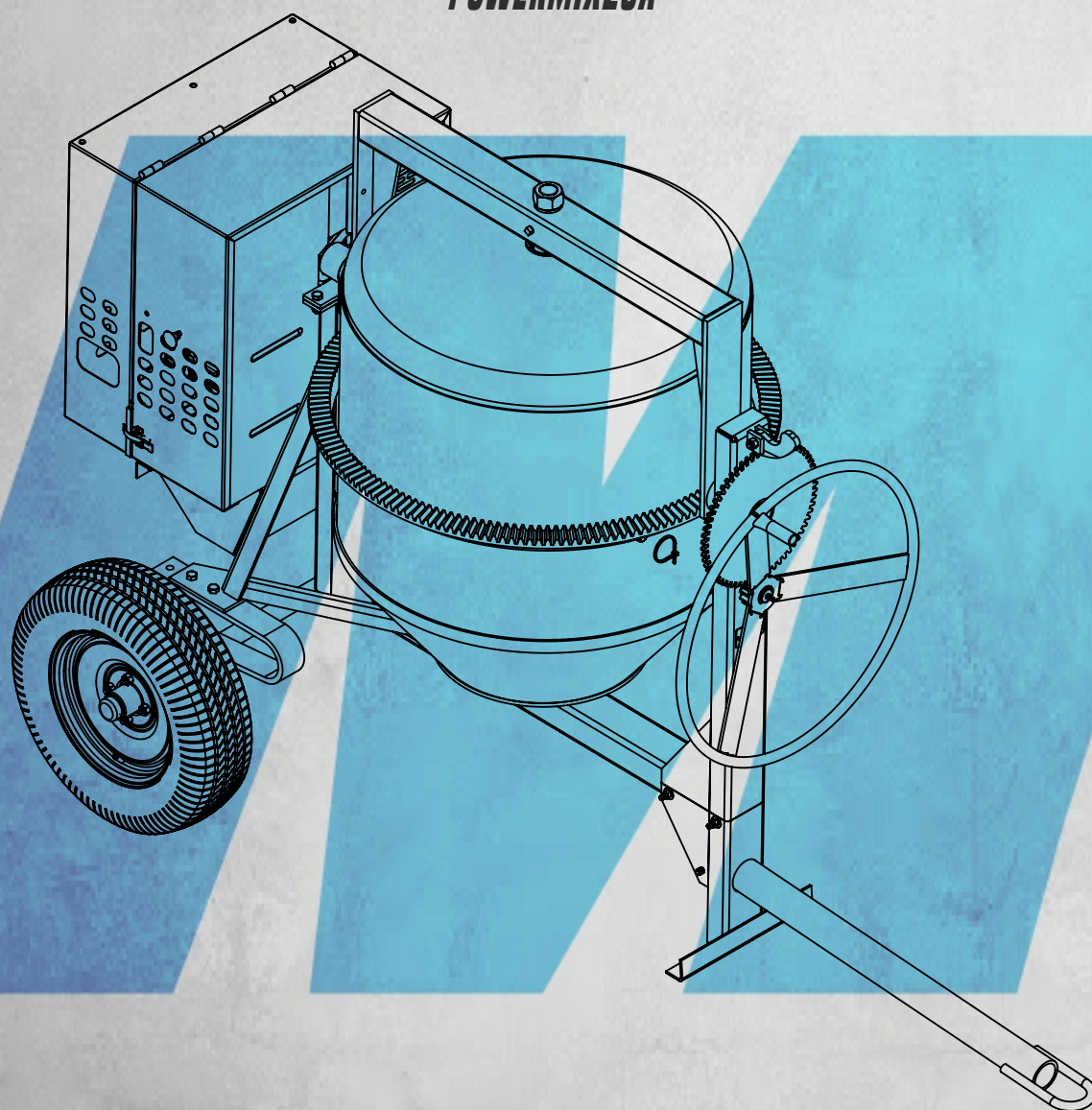


SECUENCIA	No. PARTE	DESCRIPCIÓN	CANTIDAD	UM
2	CIP520112	MESA MOTOR MAXI-20	1	PZA
4	CIP492394J	TOR.C/H 1/2"NC X 1.1/2" G5 G. (CAD,2D)	4	PZA
6	CIP621J	RONDANA 1/2"PLANA G. 28.4-13.4-4.8MM(CAD	4	PZA
8	CIP492584J	TUERCA 1/2"NC INS. NYLON G5 G. (CAD,2D)	4	PZA
10	EM941306A	MAZA C/ACCESORIOS (4 BIRLOS) (CAD,2D)	2	PZA
12	CIP502246J	TUERCA 1"-20UNEF CASTILLO G. (CAD,2D)	2	PZA
14	CIP501299J	RONDANA 1"PLANA G. 45-26-3.4MM (CAD,2D)	4	PZA
18	CIP491688J	CHAVETA 1/8" X 1.1/2" G. (CAD,2D)	2	PZA
20	CIP516476M	MAQ. ENS. LLANTA C/RIN 13" - 4 BIRLOS	2	PZA

COMPONENTES
DE LAS
RUEDAS

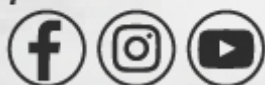


POWERMIX20A



www.mpower.com.mx

Síguenos como
@mpowermexico



Teléfono: 222 225 9999

**Km 126.5 Carretera Federal México-Puebla, Momoxpan,
Cholula, Puebla. MÉXICO. CP 72760**