

REVOLVEDORA PARA CONCRETO

Modelo: CEMEX-10

Instrucciones de OPERACIÓN y Lista de PARTES

Manual No. 520708

Revisión: 10

Enero 2018

CEMEX MÉXICO, S.A. DE C.V.

Av. Independencia Ote #901-A

Col. Cementos

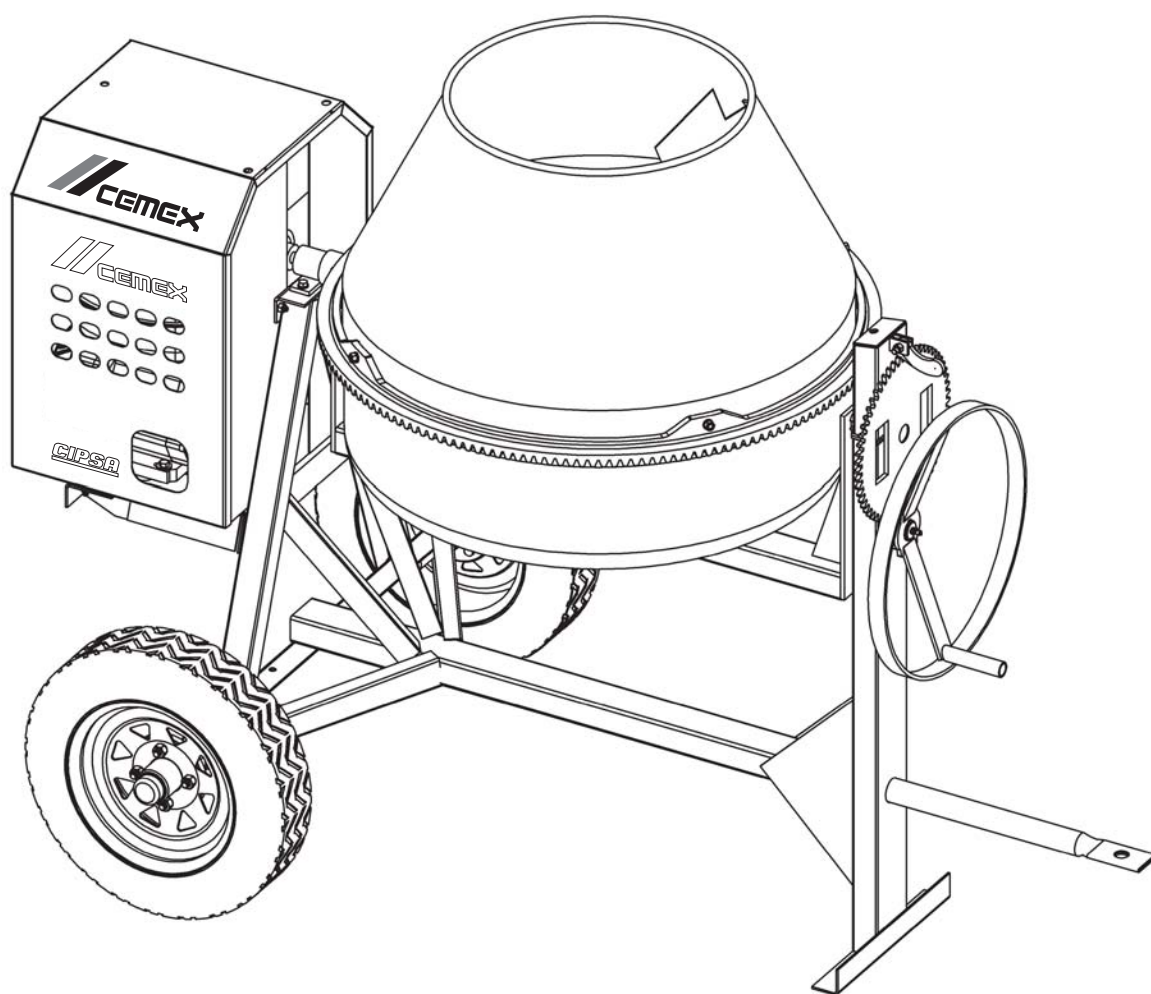
CP 64520

Tel. 01 800 122 21 21

Monterrey, N.L.

Contenido

Reglas de seguridad	3
Instrucciones de Operación y pasos para obtener una mezcla adecuada	4
Limpieza	4
Mantenimiento y lubricación	4
Remolque	5
Datos técnicos	5
Dimensiones	5
Calibración del motor	6
Instrucciones para el uso de lista de partes	7



Reglas de seguridad.

Antes de poner a funcionar esta mezcladora, estudie completamente el manual de la máquina (incluido)

Mantenga personas no autorizadas alejadas de la mezcladora.

Utilice solamente repuestos CEMEX-10; solicítelos a través de cualquier Distribuidor Autorizado.

Por la seguridad de usted y otras personas, es necesario que observe lo siguiente:

- La mezcladora deberá estar bien colocada.
- La barra remolque deberá estar alojada.
- La mezcladora deberá tener un correcto servicio. Deberá permanecer limpia y en buenas condiciones de operación.
- Nunca efectúe algún trabajo de mantenimiento en la mezcladora mientras esté en operación.
- Mantenga alejadas manos y ropa de partes en movimiento.
- Nunca introduzca sus manos o algún objeto sólido en la olla mientras la mezcladora esté en operación.
- Evite contacto con partes calientes del motor.
- Nunca opere la mezcladora sin la caseta del motor.
- Nunca opere la mezcladora en atmósferas explosivas, poco ventiladas o áreas cerradas.
- No opere con motor a mas de 2400 RPM.

Datos de la máquina.

Nombre:-----

Dirección:-----

Ciudad:-----

País:-----

Lugar de compra:-----

Fecha de compra:-----

Factura #-----

No. de serie:-----

Es importante apuntar los datos de su máquina para cualquier reclamación.

Para obtener un servicio prolongado y confiable de esta unidad, es importante que efectúe periódicamente mantenimiento en motor y mecanismos de la mezcladora.

Antes de Arranque

- Siempre revise el nivel de aceite en el motor.
- Deberá estar seguro que todas las partes sujetas con tornillos estén bien apretadas.
- Llene el tanque de combustible con gasolina limpia.
- Lea cuidadosamente el manual de operación del motor.
- Engrase todos los puntos de lubricación como se indica en **Mantenimiento y lubricación**.

PRECAUCIÓN

Nunca llene el tanque del combustible cuando esté operando el motor.

- No mezcle aceite con gasolina.

Instrucciones de Operación y pasos para obtener una mezcla adecuada

Con la olla operando entre 28 y 32 rpm (ver página siguiente, Velocidad de operación del motor):

1. Ponga en la olla la cantidad de agua necesaria.
2. Agregue la cantidad de grava requerida.
3. Agregue la cantidad de cemento requerida.
4. Agregue la cantidad de arena requerida.

Después del tiempo requerido para la mezcla, descárguela sujetando firmemente el volante con una mano, desengrane la palanca de bloqueo con la otra; descargue usando ambas manos en el volante.

Prevenga accidentes en la descarga. Nunca levante la palanca de bloqueo sin afianzar el volante firmemente.

En accidentes de descarga no trate de detener el volante, podría resultar lesionado y averiar el sistema de descarga.

Asegúrese que la palanca de bloqueo esté bien engranada después de descargar el concreto y recargar la olla.

- Para tensar las bandas afloje las 4 tuercas, proceda al tensado y nuevamente apriételas. (Asegúrese de que queden bien apretadas):

Limpieza

Para una buena calidad de concreto y buen servicio de la olla, lávela interior y exteriormente al término de cada día de operación. En la limpieza interior de la olla use una mezcla de grava y agua por 1 ó 2 minutos.

Paro

Para apagar el motor gire el **botón de paro** ubicado en el mismo.

Mantenimiento y lubricación

Para obtener un prolongado y confiable servicio de esta unidad es necesario efectuar periódicamente mantenimiento en el motor y máquina.

- Verifique el nivel de aceite en el motor diariamente.

- Engrase semanalmente:

a) soporte de horquilla,

Componentes del Chasis, SECUENCIA 010,

b) eje de volante,

Componentes del Chasis, SECUENCIA 024,

c) eje de olla, Libre de Mantenimiento

d) soporte posterior de horquilla,

Componentes Olla-Horquilla, SECUENCIA 011,

- Cada seis meses:

e) Engrase las masas de rueda

Componentes de las Ruedas, SECUENCIA 040,

Remolque

Esta unidad **ESTÁ FABRICADA PARA REMOLCARSE A BAJA VELOCIDAD.**

Su velocidad máxima de remolque es de 50 km/h.

Antes de remolcar verifique lo siguiente:

- Verifique que las mazas de rueda estén engrasadas, Secuencia 40, pag 12.
- Verifique que las tuercas de las ruedas estén bien apretadas, Secuencia 40, 50, pag 12.
- Verifique que la presión de las llantas sea de 20-22 lb/pulg². (PSI)
- No remolque la unidad a menos que la barra esté en su lugar.

Velocidad de operación del motor

Para que la olla trabaje de 28 a 32 rpm el motor a gasolina debe girar a 2300-2400 rpm, ésta es la velocidad ideal de giro de la olla para obtener un mezclado homogéneo.

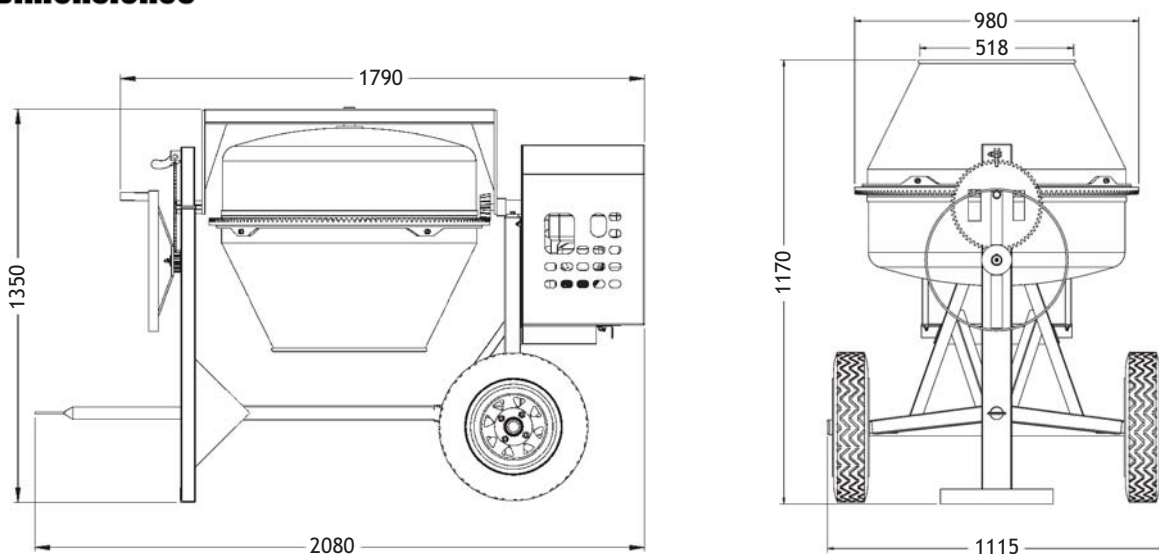
Datos técnicos

- Modelo: Concretera **CEMEX-10**
- Capacidad: 1 Saco
- Volumen de la olla: 350 Lts. (12.35 FT³)
- Capacidad de la mezcla 255 Lts. (9FT³)
- Producción por hora: 5 m³
- Ciclo de trabajo 3 minutos aprox.
- Diámetro de la boca de la olla 518 mm (20")
- Diámetro del cuerpo de la olla 870 mm (34")
- 2 Llantas rin 12

NOTA: DIMENSIONES Y DISEÑO DE LA MÁQUINA SUJETOS A CAMBIO SIN PREVIO AVISO.

EL MOTOR NO DEBE OPERARSE A MÁS DE ESTA VELOCIDAD.

Dimensiones



Calibración del Motor

1. Arranque el motor

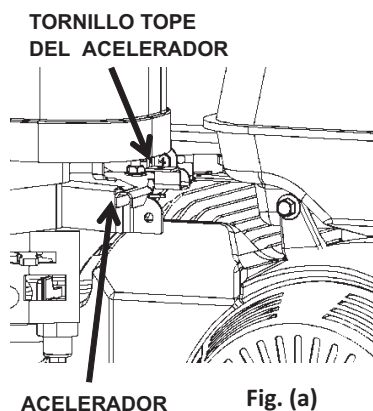


Fig. (a)

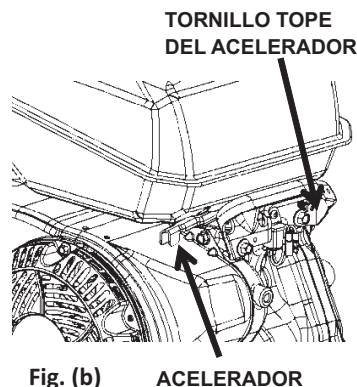


Fig. (b)

2. Ubique el acelerador y mueva la palanca del acelerador a la posición mínima. Fig. (a)
(En algunos motores el acelerador y el tornillo del tope se encuentran a un costado Fig. (b))

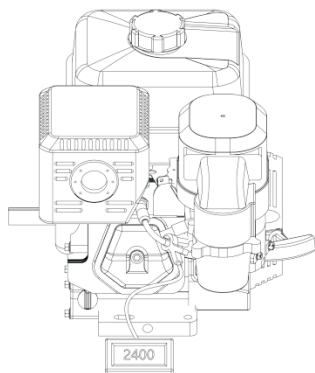


Fig. (c)

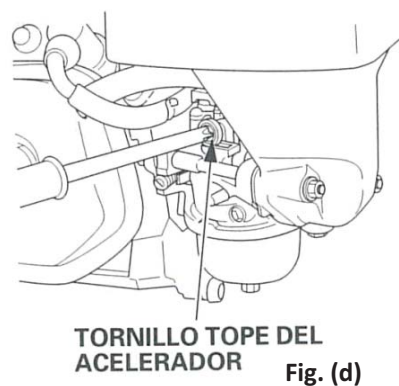


Fig. (d)

3. Coloque un tacómetro en el cable de la bujía Fig. (c) y gire la palanca del acelerador hasta obtener la velocidad necesaria (3000-3100 rpm para motores de 5.5 hp y 2300-2400 rpm para las demás versiones de motor).
Apriete el tornillo tope a la posición que se encuentre la palanca. Fig. (d)

NOTA:

En caso de no contar con tacómetro, colocar una marca en la olla y calibrar el motor hasta que la olla trabaje de 28 a 32 revoluciones por minuto. Fig. (e)

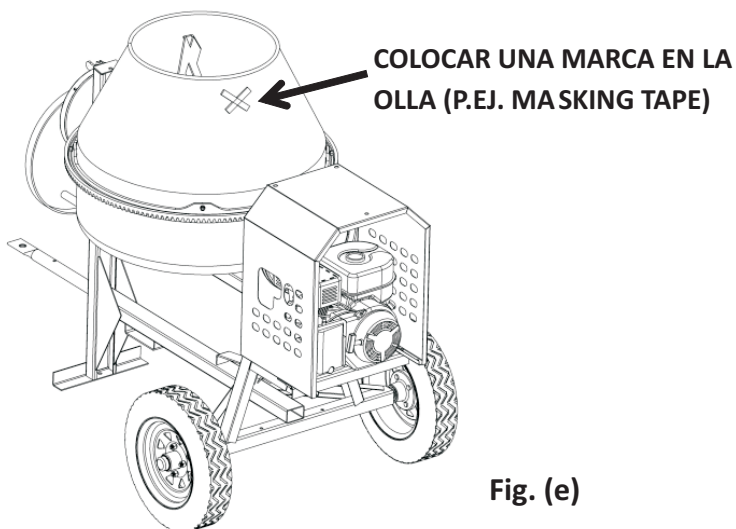


Fig. (e)

REVOLVEDORA PARA CONCRETO CEMEX-10

Identificación de su máquina

Instrucciones para el uso de Lista de Partes

El siguiente contenido muestra la manera en que ha sido ensamblada la revolvedora CEMEX-10.

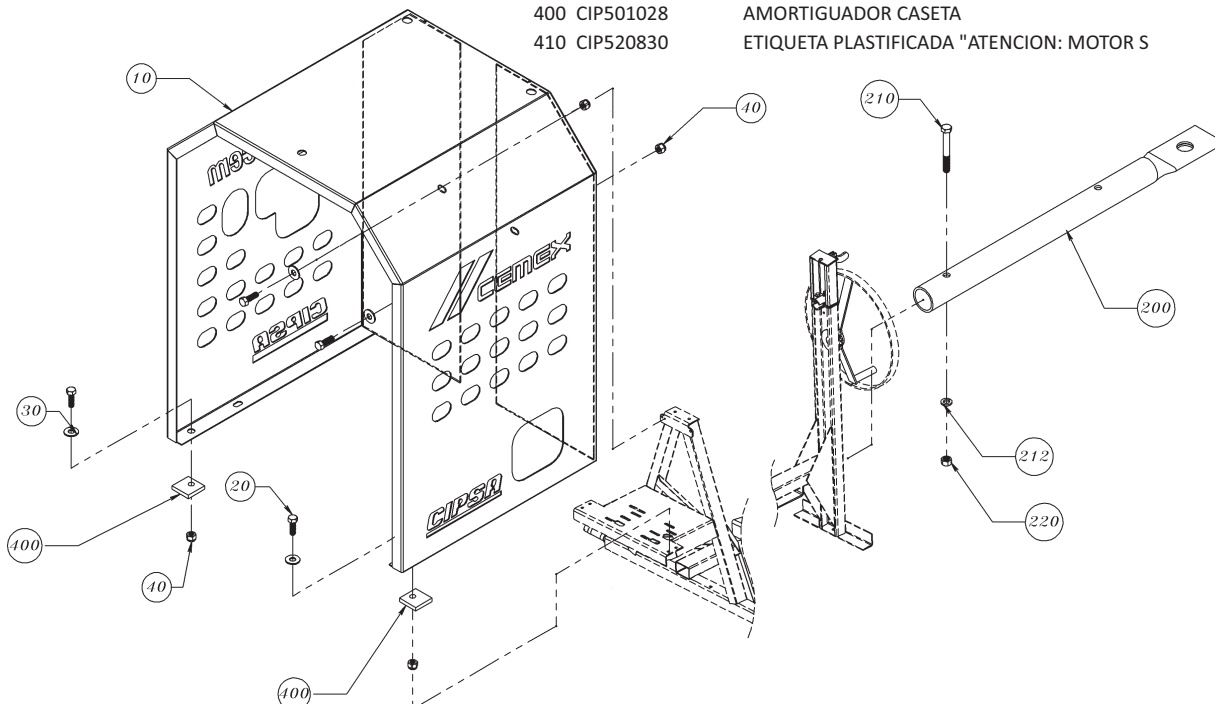
La máquina está dividida en subconjuntos denominados subensambles con el fin de facilitar la identificación de las piezas que intervienen en la construcción de la revolvedora.

Es importante que tome en cuenta esta información pues es indispensable en el momento de solicitar refacciones.

En primer lugar: **Identifique que tipo de máquina tiene y cuales son sus características.**

Componentes de la Caseta

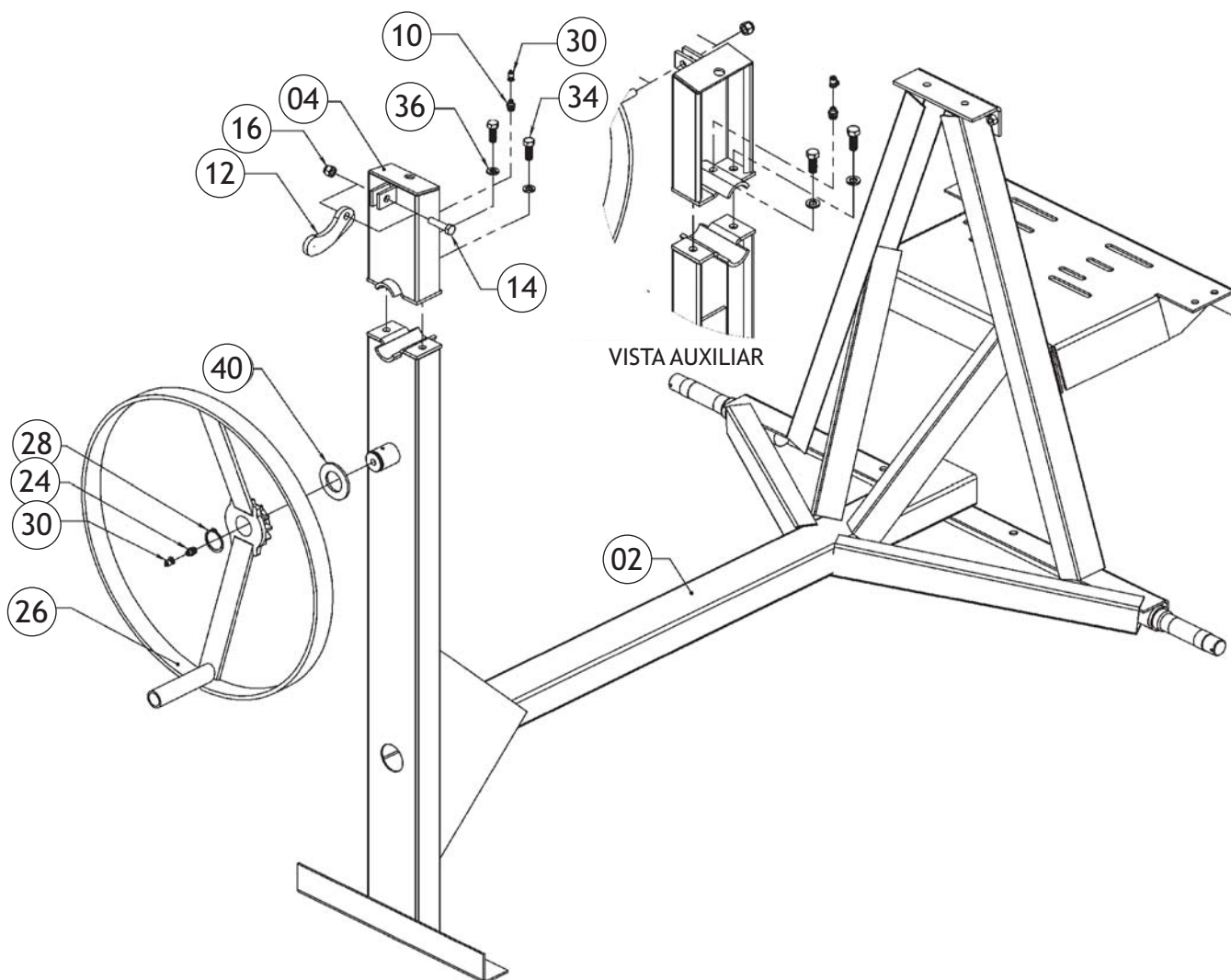
Pos.	No. Componente	Texto breve-objeto	Cantidad
10	CIP803878	CASETA ULTRA IMPERCEM CEMEX	1
20	CIP492364J	TOR.C/H 5/16""NC X 1"" G5 G. (CAD)	4
30	CIP492597J	RONDANA 3/8"PLANA G.22.3-9.6-1.9MM (CAD)	4
40	CIP492582J	TUERCA 5/16""NC INS. NYLON G8 G. (CAD)	4
100	CIP512915J	CALC. PINTURA EN POLVO	1
110	CIP520708	MANUAL CEMEX	1
160	CIP515233J	CALC. CEMEX GRANDE	2
200	CIP520402	BARRA REMOLQUE ULTRA	1
210	CIP503117J	TOR.C/H 3/8""NC X 3"" G5 G. (CAD)	1
212	CIP492624J	RONDANA 3/8""PRESION G. (CAD)	1
220	CIP492554J	TUERCA 3/8""NC HEX. G5 G. (CAD)	1
240	CIP504440J	CALC. VELOCIDAD MAXIMA	1
250	CIP518523J	CALC. ISO 9001:2000 NACIONAL	1
270	CIP517367J	CALC. EJE DE OLLA LIBRE DE ENGRASADO ...	1
290	CIP515204J	CALC. CEMEX TABLA DOSIFICADORA	1
300	CIP515484J	CALC. ARRANQUE CO10	1
310	CIP515487	SOBRE LLAVE BUJIA	1
320	CIP516768J	CALC. PLASTIFICADA 01 800 CEMEX, CONSTRU	1
330	CIP514558J	CALC. CONSTRURAMA MEDIANA	1
350	CIP517484	MANUAL ENCENDIDO MOTORES Y FALLAS CEMEX	1
360	CIP515410F	MANUAL DE PARTES MOTOR MPOWER 9HP	1
370	CIP517610J	CALC. MANTTO/TRANSPORTE CO10	1
390	CIP515235J	CALC. CEMEX MANUAL	1
400	CIP501028	AMORTIGUADOR CASETA	2
410	CIP520830	ETIQUETA PLASTIFICADA "ATENCION: MOTOR S	1



REVOLVEDORA PARA CONCRETO CEMEX-10

Componentes del Chasis

Pos.	Nº componente	Texto breve-objeto	Cantidad
2	CIP520378	CHASIS	1
4	CIP520396	COPETE POSTE CHASIS	1
10	CIP491698	GRASERA 1/8"NPT RECTA	1
12	CIP520411	PID PALANCA BLOQUEO	1
14	CIP492313	TOR.C/H 3/8"NC X 1.1/2"G5	1
16	CIP492583	TUERCA 3/8"NC INS.N. G.	1
24	CIP491698	GRASERA 1/8"NPT RECTA	1
26	CIP520414	VOLANTE	1
28	CIP513642	ANILLO RETENCION 5133-118	1
30	CIP491008	CUBRE GRASERA A. D 1/8"	2
34	CIP492375	TOR.C/H 3/8"NC X 1"G5	2
36	CIP492624	RONDANA 3/8" PRESION G.	2
40	CIP504447	RONDANA 1.1/4" PLANA G.	1



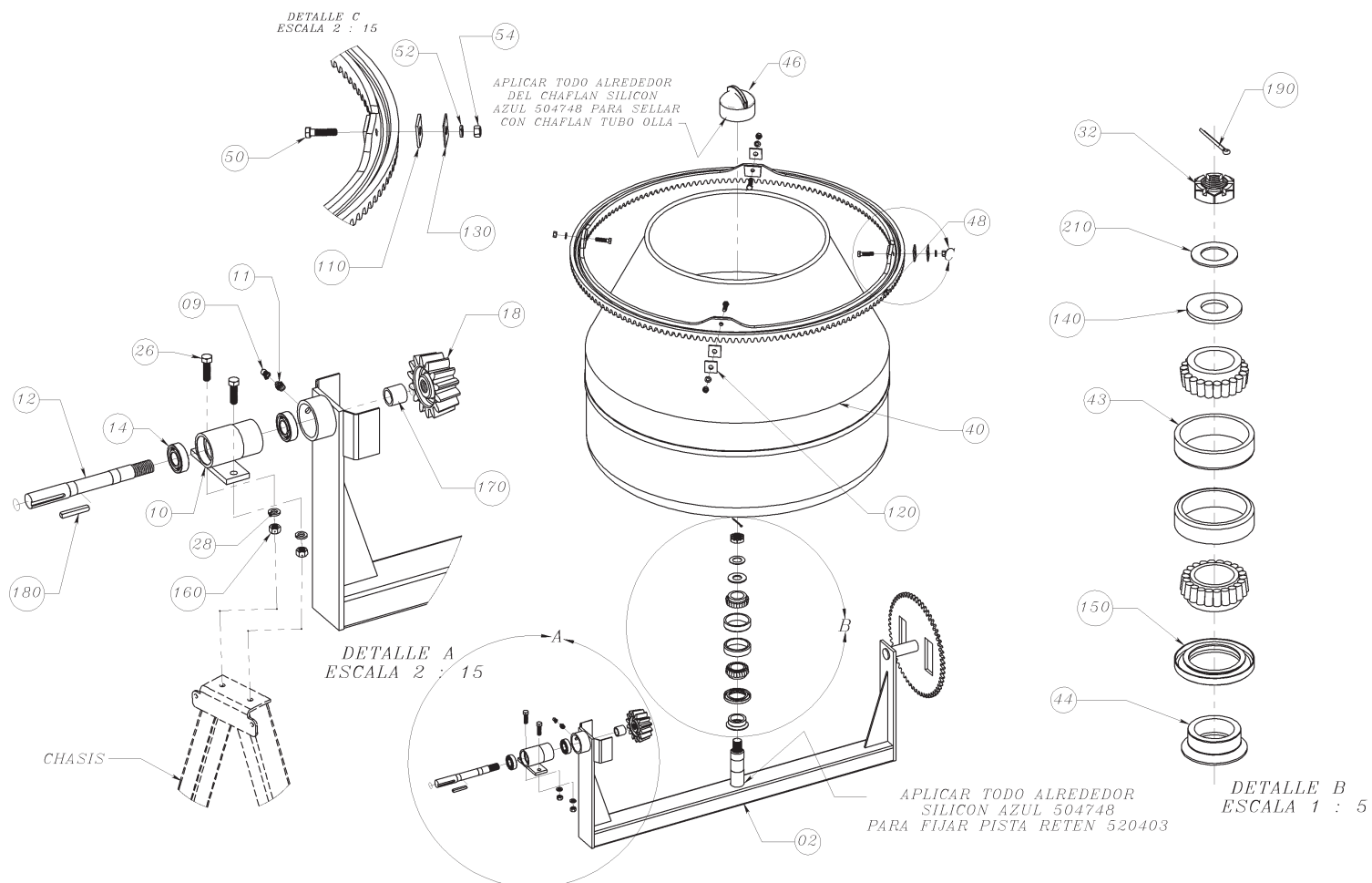
Componentes del Motor

This exploded view diagram illustrates the assembly of a motorized wheel. The components are labeled with callouts 02 through 28. The main assembly includes a motor unit (02) with a fuel tank (28) and a cooling fan (18). The motor is connected to a drive shaft (12) which passes through a pulley (14) and a belt (16). The drive shaft is also connected to a gear (20) which meshes with a larger gear (22) on the wheel hub. The wheel hub (24) is mounted on a central axle (26). The wheel (10) is shown in two views: a side view and a front view. The front view shows the wheel's rim (02) and spokes (11). The side view shows the wheel's profile (10) and the hub (11). The wheel is mounted on a frame (50) which includes a foot pedal (52) and a gear mechanism (54). The diagram shows the assembly of the motor, drive shaft, pulley, belt, gear, wheel, and frame components.

Componentes Olla - Horquilla Metal

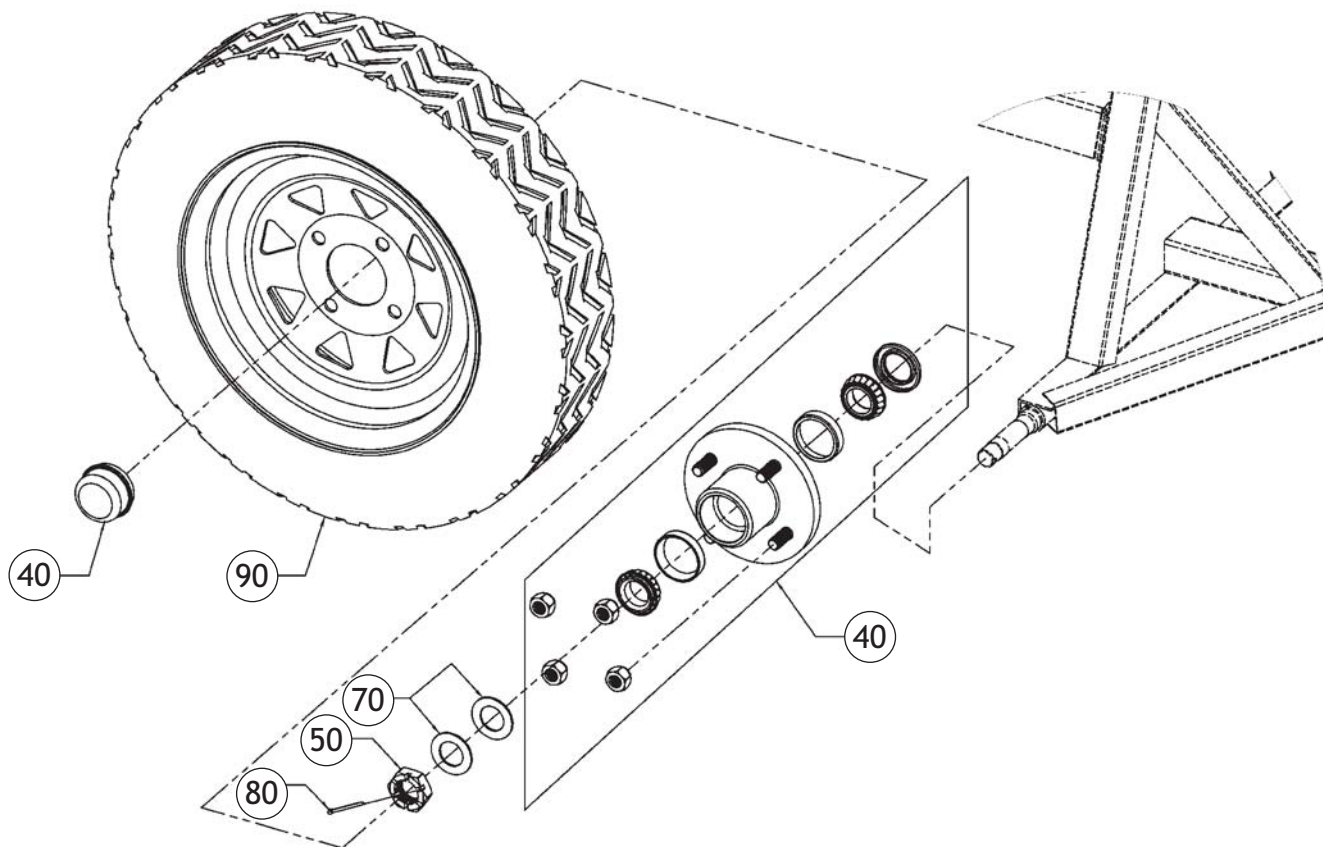
Pos.	Nº componente	Texto breve-objeto	Cantidad	UM
2	CIP804884	HORQUILLA	1	PZA
9	CIP491008	CUBRE GRASERA A. D 1/8"	1	PZA
10	CIP804882	CHUMACERA	1	PZA
11	CIP491698J	GRASERA 1/8""NPT RECTA	1	PZA
12	CIP520810	EJE MOTRIZ	1	PZA
14	CIP520408	RODAMIENTO 6004-2 RS	2	PZA
18	CIP520416	PIÑON	1	PZA
26	CIP492376J	TOR.C/H 3/8""NC X 1.1/4"" G5 G.	2	PZA
28	CIP492624J	RONDANA 3/8""PRESION G.	2	PZA
32	CIP512210J	TUERCA 1""-14 UNEF CASTILLO G.	1	PZA
40	CIP520374	OLLA METAL	1	PZA
42	CIP510955	RODAMIENTO 2788 CONICO 1H	2	PZA
43	CIP510956	TAZA 2720 KOYO	2	PZA
44	CIP520403G	PISTA RETEN	1	PZA
46	CIP517569	TAPON DE OLLA CON CUERDA	1	PZA
48	CIP520439	CORONA 4 BARRENOS 163 DTES.	1	PZA
50	CIP492313J	TOR.C/H 3/8""NC X 1.1/2"" G5 G.	4	PZA
52	CIP492624J	RONDANA 3/8""PRESION G.	4	PZA
54	CIP492554J	TUERCA 3/8""NC HEX. G5 G.	4	PZA
110	CIP511732C	CALZA CORONA OLLA 1/4"	1	PZA
120	CIP511731C	CALZA CORONA OLLA 3/16"	4	PZA
130	CIP511730C	CALZA CORONA OLLA CAL.14	2	PZA
140	CIP501269CJ	RONDANA 1"PLANA G. 52.5-25.8-3.5MM	1	PZA
150	CIP800116	RETEN 3" X 2" X 5/16"	1	PZA
160	CIP492554J	TUERCA 3/8""NC HEX. G5 G.	2	PZA
170	CIP520847	BUJE SEPARADOR	1	PZA
180	CIP500194	CUÑA 1/4" X 45 MM (CAD)	1	PZA
190	CIP491688J	CHAVETA 1/8"" X 1.1/2"" G.	1	PZA
200	CIP511729C	CALZA CORONA OLLA CAL.10	4	PZA
210	CIP511159J	RONDANA 1""PLANA G. 45-26-1.9MM	1	PZA

Componentes Olla - Horquilla Metal



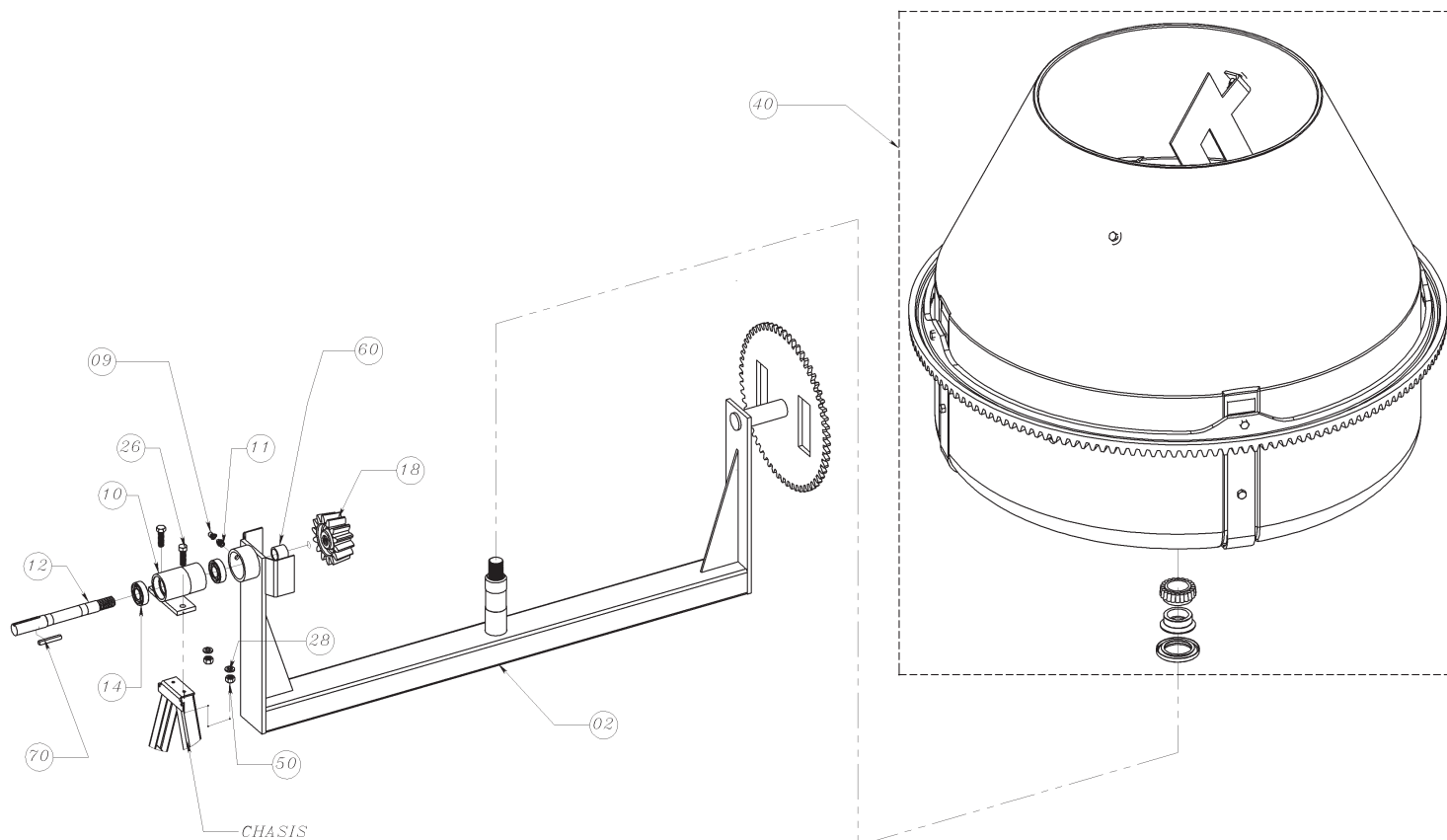
Componentes de las ruedas

Pos.	Nº componente	Texto breve-objeto	Cantidad
40	EM941306A	MAZA C/ACCESORIOS (4 BIRLOS)	2
50	CIP502246	TUERCA 1"-20 UNEF CAST.G.*	2
70	CIP511159	RONDANA 1" PLANA G.	4
80	CIP491688	CHAVETA 1/8" X 1.1/2"	2
90	CIP517570	LLANTA CON RIN 12	2



Componentes de Olla - Horquilla PLÁSTICO

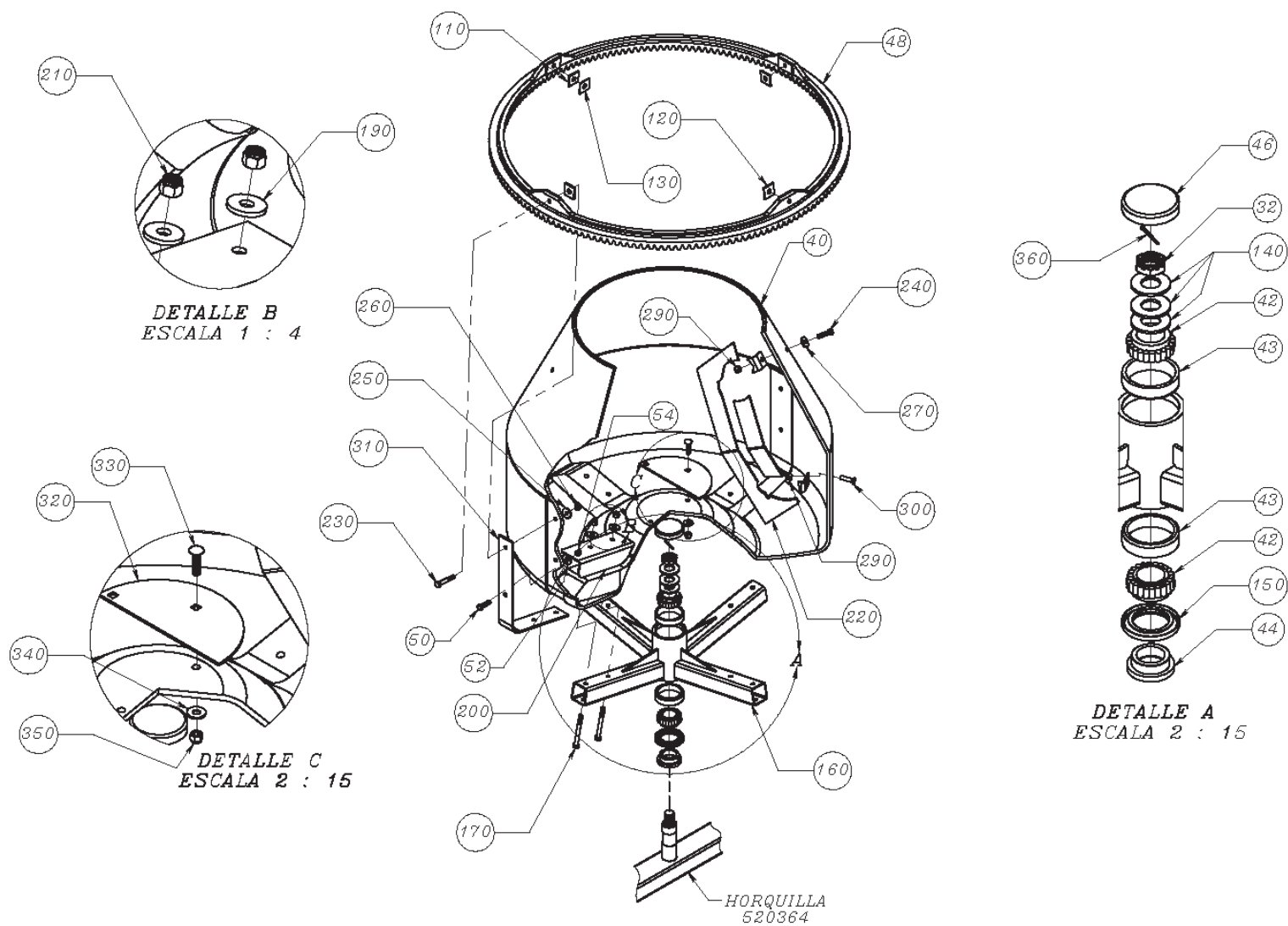
Pos.	Nº componente	Texto breve-objeto	Cantidad	UM
2	CIP804884	HORQUILLA	1	PZA
9	CIP491008	CUBRE GRASERA A. D 1/8"	1	PZA
10	CIP804882	CHUMACERA ULTRA	1	PZA
11	CIP491698J	GRASERA 1/8""NPT RECTA	1	PZA
12	CIP520810	EJE MOTRIZ	1	PZA
14	CIP520408	RODAMIENTO 6004-2 RS	2	PZA
18	CIP520416	PIÑON	1	PZA
26	CIP492376J	TOR.C/H 3/8""NC X 1.1/4"" G5 G.	2	PZA
28	CIP492624J	RONDANA 3/8""PRESION G.	2	PZA
40	CIP520477	KIT OLLA ULTRA PLASTICO	1	PZA
50	CIP492554J	TUERCA 3/8""NC HEX. G5 G.	2	PZA
60	CIP521171	BUJE SEPARADOR	1	PZA
60	CIP520847	BUJE SEPARADOR EJE MOTRIZ CUÑERO (APARTIR DE LA SERIE UP1701900)	1	PZA
70	CIP500194	CUÑA 1/4" X 45 MM	1	PZA
80	CIP504708J	RONDANA 3/4"PLANA	1	PZA



Componentes de la Olla ULTRA PLÁSTICO

Pos.	Nº componente	Texto breve-objeto	Cantidad
32	CIP512210	TUERCA 1" - 14 UNEF CASTILLO G	1
40	CIP520474	OLLA PLASTICO	1
42	CIP510955	CONO 2788 KOYO	2
43	CIP510956	TAZA 2720 KOYO	2
44	CIP520403G	PISTA RETEN	1
46	CIP505390	TAPON DE TUBO 76.3MM GALV	1
48	CIP520439	CORONA 4 BARRENOS 163 DTES.	1
50	CIP492376	TOR.C/H 3/8"NC X 1.1/4"G5	4
52	CIP510909	RONDANA 3/8" ESP. G. *	4
54	CIP492583	TUERCA 3/8"NC INS.N. G.	4
110	CIP511729	CALZA CORONA OLLA CAL. 10	3
120	CIP511731	CALZA CORONA OLLA 3/16"	1
130	CIP511730F	CALZA CORONA OLLA CAL. 14	1
140	CIP501269C	RONDANA 1" PLANA G.	3
150	CIP800116	RETEN 3" X 2" X 5/16"	1
160	CIP520472	SOPORTE DE OLLA PLASTICO	1
170	CIP490166	TOR.C/H 3/8"NC X 3.1/2"G5"	8
190	CIP510909	RONDANA 3/8" ESP. G. *	8
200	CIP520478	FUNDA ANTIDESGASTE PLÁSTICO	4
210	CIP492583	TUERCA 3/8"NC INS.N. G.	8
220	CIP520475	ASPA OLLA PLASTICO	2
230	CIP492380	TOR.C/H 3/8"NC X 2.1/4"G5"	4
240	CIP492313	TOR.C/H 3/8"NC X 1.1/2"G5	2
250	CIP510909	RONDANA 3/8" ESP. G. *	4
260	CIP492583	TUERCA 3/8"NC INS.N. G.	4
270	CIP510909	RONDANA 3/8" ESP. G. *	2
290	CIP492583	TUERCA 3/8"NC INS.N. G.	4
300	CIP515453	TOR.C/PR 3/8"NC X 1.1/2" G5 G.	2
310	CIP520486	REFUERZO OLLA PLÁSTICO	4
320	CIP520479	PLATO ANTIDESGASTE PLASTICO	2
330	CIP505196	TOR.C/CO 3/8" NC X1.1/2" G5"	2
340	CIP492598	RONDANA 3/8" ESP. *	2
350	CIP492583	TUERCA 3/8"NC INS.N. G.	2
360	CIP491688	CHAVETA 1/8" X 1 1/2" G.	1

Componentes de Olla PLÁSTICO

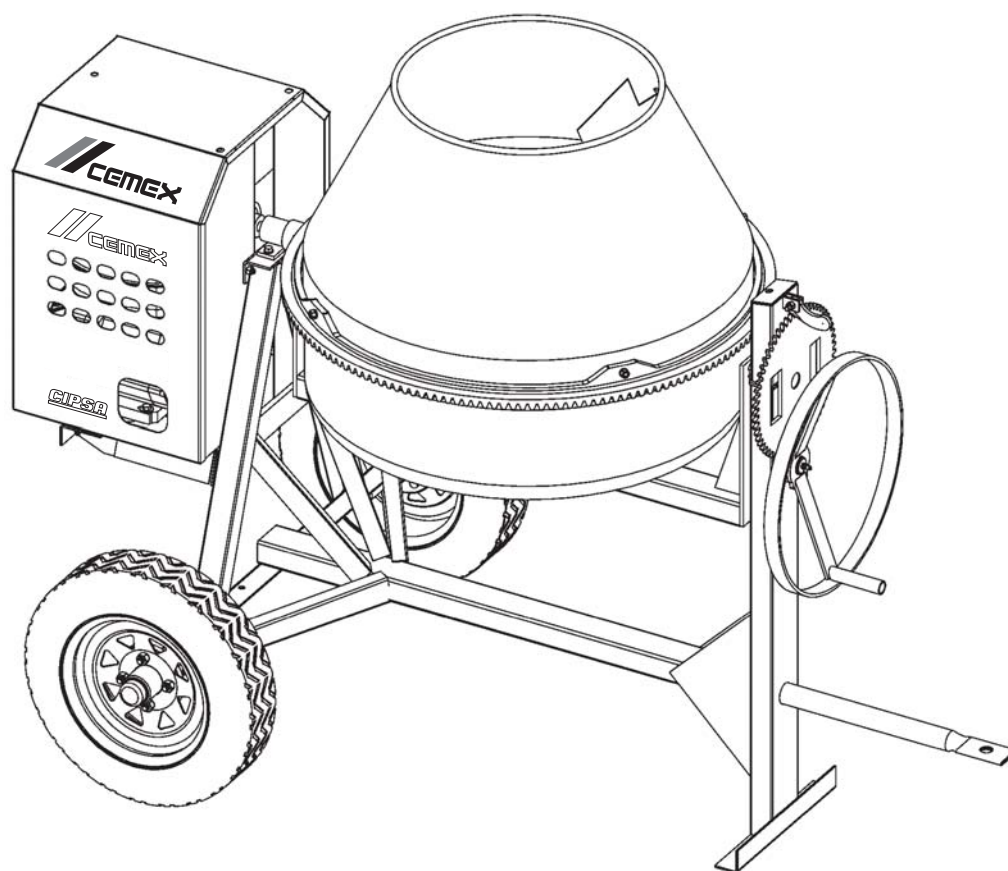


Hoja de Notas

[illegible]

IMPORTANTE:

- Lea por completo el contenido de este manual.
- Es necesario que lo tenga a la mano en el momento de solicitar refacciones ya que deberá especificar:
 - Modelo de la máquina
 - Número de serie de la misma
 - Código de la pieza que necesita



REVOLVEDORA PARA CONCRET O

Modelo: CEMEX-10

**Instrucciones de OPERACIÓN
y Lista de PARTES**

CEMEX MÉXICO, S.A. DE C.V.

Av. Independencia Ote #901-A

Col. Cementos

CP 64520

Tel. 01 800 122 21 21

Monterrey, N.L.